



DEG



MANUAL DO CALOURO





Prof.^a Rozana Reigota Naves

Reitora

Prof. Márcio Muniz de Farias

Vice-reitor

Prof. Tiago Araújo Coelho de Souza

Decano de Ensino de Graduação

Prof. Roberto Goulart Menezes

Decano de Pós-Graduação

Prof.^a Renata Aquino da Silva

Decana de Pesquisa e Inovação

Prof.^a Janaína Soares

Decana de Extensão

Prof. Camila Alves Areda

Decano de Assuntos Comunitários

Peterson Góes Silva

Decano de Gestão de Pessoas

Jeremias Pereira da Silva Arraes

Decano de Administração

Prof.^a Doriana Daroit

Decana de Planejamento e Orçamento

Editorial

Tiago Araújo Coelho de Souza (DEG)
(Organizador)

Juliana de Freitas Dias (DIEG/DEG)

Juliana Regina Avelar da Nóbrega
(DIEG/DEG)

Cláudio Bezerra de Medeiros (DEG/
COM)

Raimundo Marques Corrêa Filho (DIEG/
DEG)

Colaboradores

Prof.^a Dra. Fernanda Vasques Ferreira
Artur Gomes

**Estudantes da Faculdade de
Comunicação da UnB:**

Anna Luísa Araújo Escobar Brussi

Agatha Passani de Carvalho

Ariel Rovo Cerqueira

Artur Gomes da Silva

Daniela Alves de Oliveira

Fernanda Vasques Ferreira

Gustavo Alves de Souza

Mariana Chagas Sampaio de Souza

Maria Eduarda Oliveira Alves

Michele de Jesus Alencar

Yasmin Pereira Carvalho

Agradecimentos:

Vanessa Cristina de Oliveira



APRESENTAÇÃO

A Universidade de Brasília é uma referência nacional em ensino, pesquisa e extensão, com inserção local, regional e internacional. A missão da UnB é ser uma universidade inovadora, inclusiva, transparente e democrática, com gestão eficaz, orientada tanto por resultados quanto pelo cuidado com a qualidade de vida de sua comunidade.

Oferecemos cerca de 8.500 vagas na graduação todos os anos e temos quase 60 mil estudantes nos mais de 130 cursos de nível superior em Brasília. Somos uma universidade multicampi e estamos em Planaltina (Faculdade de Planaltina), Ceilândia (Faculdade de Ciências e Tecnologias em Saúde), Gama (Faculdade de Ciências e Tecnologias em Engenharia) e no Plano Piloto de Brasília (Campus Darcy Ribeiro).

O Decanato de Ensino de Graduação (DEG) dá as boas-vindas aos (às) calouros (as) da Universidade de Brasília e apresenta neste Manual para estudantes informações importantes sobre a graduação na UnB.

CARTA DE BOAS-VINDAS DA REITORA E DO VICE-REITOR DA UNIVERSIDADE DE BRASÍLIA

Sejam bem-vindas e bem-vindos à Universidade de Brasília! O semestre letivo começa e a nossa gestão recebe vocês em um ambiente de confraternização, revelador do espírito aberto, diverso, democrático e transformador desta Universidade, fundada por Darcy Ribeiro e Anísio Teixeira, um antropólogo e um educador que sonharam a Universidade da capital federal.

Queremos que, ao longo do seu tempo na UnB, vocês se sintam pertencentes a este espaço. Que se sintam acolhidos na sala de aula, na sua unidade acadêmica, nas unidades administrativas, nos projetos, nos ambientes de convivência. Que possam desenvolver o máximo do seu potencial, participando dos projetos de ensino, pesquisa, extensão e inovação e dos eventos promovidos pelas diferentes áreas.

A nossa gestão da Universidade de Brasília aponta para um horizonte de encontro de saberes diversos, que nos move na direção da construção de uma sociedade mais justa e mais humana, em que a equidade prevaleça e o meio-ambiente seja preservado.

Sonhem grande, como Darcy e Anísio! Percebam-se parte desse grande sonho!

Nós convidamos vocês a virem conosco. Deixem-se transformar e nos ajudem também nessa grande transformação!

Profa. Rozana Reigota Naves e Prof. Márcio Muniz de Farias

CARTA DE BOAS-VINDAS DO DECANO DE ENSINO DE GRADUAÇÃO DA UNIVERSIDADE DE BRASÍLIA

À comunidade estudantil da UnB,

Sejam muito bem-vindas e bem-vindos à Universidade de Brasília! É com imensa alegria que recebemos cada uma e cada um de vocês, que agora fazem parte desta comunidade acadêmica vibrante, plural, crítica e comprometida com a transformação social.

A UnB, desde sua fundação por Darcy Ribeiro e Anísio Teixeira, carrega a missão de produzir, disseminar e aplicar o conhecimento em favor da cidadania, da justiça social, da sustentabilidade e do desenvolvimento humano, sempre orientada pelos princípios de liberdade, diversidade, inclusão e democracia.

Este é um espaço que vai muito além da sala de aula. Aqui, vocês encontrarão oportunidades para se desenvolverem academicamente, pessoalmente e profissionalmente, por meio de atividades de ensino, pesquisa, extensão, inovação, cultura, esporte e ações de responsabilidade social. Participem dos projetos, ocupem os espaços da Universidade e construam redes de colaboração e solidariedade.

Nosso compromisso é garantir que vocês se sintam acolhidas e acolhidos, respeitados e parte fundamental da nossa comunidade. Valorizamos a escuta ativa, o diálogo e o encontro de saberes diversos, que são marcas da nossa Universidade.

Aproveitem todas as oportunidades que a UnB oferece, sonhem alto, sejam protagonistas da sua trajetória acadêmica e também agentes de transformação do mundo que os cerca. Assim como Darcy e Anísio, acreditem na potência dos seus sonhos e no impacto do conhecimento comprometido com o bem comum.

Contem conosco nessa caminhada. A Universidade de Brasília é sua, é nossa, é de toda a sociedade!

Prof. Tiago Araújo Coelho de Souza

Decano de Ensino de Graduação da UnB

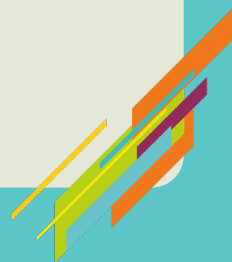
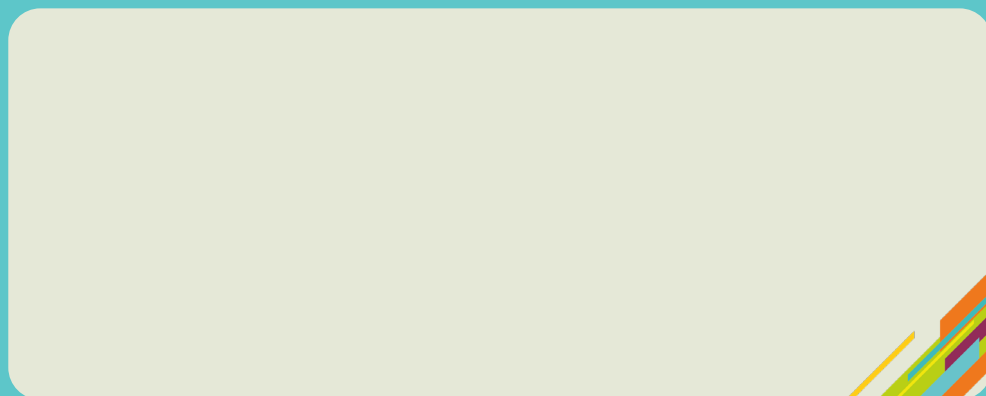
SOBRE MIM

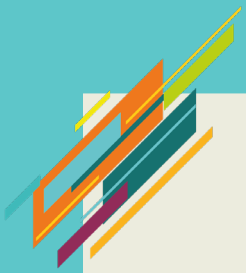
EU ME CHAMO:

MEU CURSO É:

PRETENDO ME FORMAR EM:

MEUS PRINCIPAIS OBJETIVOS NO MOMENTO SÃO:





UMA CARTA PARA O FUTURO

Escreva sobre como você está se sentindo no início do seu curso

SUMÁRIO

22  MEU CURSO

36  MATRÍCULA

44  AVALIAÇÃO

50  MEUS DOCUMENTOS

54  DIREITOS E DEVERES

72  ESTÁGIO



76 / MUITO ALÉM DAS AULAS

88 / VOCÊ SABIA QUE A UnB É UMA CIDADE?

100 / LISTA DE ABREVIATURAS

102 / PLANNER

122 / REGISTRO DE PERCURSO ACADÊMICO

Parabéns

Você é oficialmente calouro(a)
da Universidade de Brasília



“Ninguém caminha sem aprender a caminhar,
sem aprender a fazer o caminho caminhando.”

Paulo Freire, Pedagogia da Esperança

■ REGISTRO ACADÊMICO

Registro Acadêmico: Você foi aprovado(a) em um dos processos seletivos da Universidade de Brasília!

Agora, é muito importante ficar atento(a) ao e-mail que você informou no momento da inscrição (seu e-mail pessoal), pois é por meio dele que você receberá todas as orientações oficiais.

Nesse e-mail, você terá acesso a informações essenciais, como:

- Seu número de matrícula;
- Seu e-mail institucional da UnB (formado pelo número de matrícula seguido de @aluno.unb.br).

Esses dados são fundamentais para acessar os sistemas da universidade e acompanhar tudo relacionado ao seu curso.

Com seu e-mail institucional, você poderá utilizar importantes plataformas acadêmicas, como:

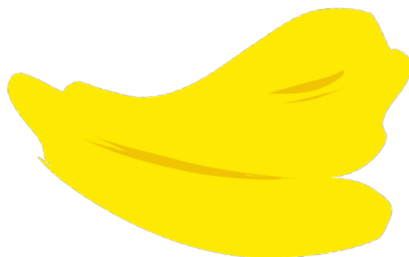
- [SIGAA](#)
- Sistema de Administração de Atividades Acadêmicas — onde você realizará matrícula em disciplinas, acompanhará notas, histórico acadêmico e outras informações;
 - Plataforma Aprender Moodle — ambiente virtual com materiais das disciplinas, atividades, fóruns e conteúdos online.

Esses sistemas são essenciais para o acompanhamento das suas aulas e para manter sua vida acadêmica organizada ao longo da graduação.

Além disso, com seu e-mail institucional, você também terá acesso a ferramentas importantes, como Word, Excel e One-Drive, que vão facilitar a elaboração de trabalhos, o armazenamento de arquivos e a organização dos seus estudos.

E-mail Institucional - Você vai ter seu próprio endereço de e-mail da UnB! O e-mail será composto por seu número de matrícula seguido de @aluno.unb.br. O e-mail institucional será o principal canal de comunicação com a instituição, portanto fique sempre atento às mensagens. Além disso, esse e-mail te dará acesso a ferramentas que você poderá utilizar durante a sua graduação, como Word, Onedrive e Excel.

SIGAA - O Sistema de Administração de Atividades Acadêmicas é a principal plataforma de integração da Universidade de Brasília. É por meio dela que você poderá consultar dados acadêmicos, como notas, frequência, turmas, realizar matrícula em componentes curriculares, emitir documentos oficiais, como a carteirinha estudantil, histórico acadêmico e atestado de matrícula, e também poderá realizar inscrições em editais da Universidade, como os de Assistência Estudantil, PIBIC e Extensão).



■ CONEXÃO WIFI UnB

Usando seu notebook, tablet, smartphone ou outros dispositivos, você poderá acessar a rede sem fio da UnB nas dependências da Universidade, gratuitamente. Para acessá-la, procure a rede **UnB Wireless**: login (matrícula do aluno @aluno.unb.br) senha do e-mail institucional da UnB.

- 1** Abra o menu de aplicações e entre nas configurações. Selecione a opção Rede e Internet.
- 2** Caso o seu interruptor Wi-Fi esteja desligado, ligue-o. Após ligar, entre no menu Wi-Fi para a descoberta de redes disponíveis.
- 3** Escolha a rede “UnB Wireless”.
- 4** Usuário: Seu e-mail institucional (matrícula do aluno @aluno.unb.br) na rede UnB Wireless.
Senha: use sua autenticação do domínio UnB, a mesma que usa para logar em outros serviços de rede (ex: e-mail, estação de trabalho, etc).

Se tudo estiver certo, após conectar, você verá a seguinte mensagem: “Conectado à Rede Wi-Fi UnB Wireless

Pronto, seu dispositivo está pronto para utilizar a rede UnB Wireless!

■ MATRÍCULA DE CALOUROS (AS)

Agora que você é oficialmente estudante da UnB, a primeira dúvida que geralmente aparece é: “Todo mundo está fazendo matrícula... eu também preciso me inscrever nas turmas?”

Pode ficar tranquilo(a): **não precisa**.

No semestre de ingresso, a matrícula em componentes curriculares — como disciplinas, estágios ou Trabalho de Conclusão de Curso — acontece de um jeito diferente. A **Secretaria de Administração Acadêmica (SAA)** cuida de inscrever automaticamente os calouros(as) nos componentes curriculares do primeiro semestre, então você já começa com tudo organizado para iniciar a graduação sem se preocupar com a matrícula nesse período.

[SAA](#)

A partir do **segundo semestre**, a responsabilidade de solicitar matrícula nos componentes curriculares passa a ser sua, através do **SIGAA**.

O primeiro passo é conhecer bem ao seu/ à sua **coordenador(a) de curso** — saber o nome, contato e horários de atendimento. Essas informações são essenciais caso precise de orientação ou queira tirar dúvidas sobre seu planejamento acadêmico.

Você pode encontrar seu coordenador por meio de uma visita à Secretaria do seu curso e também através do SIGAA, pois todos os dados do(a) seu(sua) coordenador(a) estão neste link:

< <https://sigaa.unb.br/sigaa/public/curso/lista.jsf?nivel=-G&aba=p-ensino> >

No início do seu segundo semestre, se você tiver qualquer dificuldade para realizar sua matrícula, você pode pedir ajuda ao/à seu/sua coordenador/a de curso.

Se você ingressou por meio de Transferência Facultativa (TF) ou pelo processo chamado Portador de Diploma de Curso Superior (DCS), a matrícula nas disciplinas do primeiro semestre será um pouco diferente, pois é provável que não seja necessário cursar as disciplinas do primeiro semestre do curso. Você poderá contar com o apoio da coordenação do seu curso. Entre em contato!

Aproveite e escreva aqui para não esquecer:

NOME DO(A) COORDENADOR(A) DO MEU CURSO:

CONTATO:

HORÁRIOS DE ATENDIMENTO:

| SEG | TER | QUA | QUI | SEX | SAB |
|-----|-----|-----|-----|-----|-----|
| | | | | | |
| | | | | | |
| | | | | | |





UnB NAS REDES

Comece visitando o site www.boasvindas.unb.br e conferindo todas as informações que foram preparadas especialmente para você. Também é importante conhecer o site e as redes sociais da UnB e do seu curso. Outra dica preciosa é acompanhar os perfis oficiais dos Decanatos da UnB, incluindo as redes sociais. Sempre procure informações nos sites e perfis oficiais da Universidade!



UnB

-  www.boasvindas.unb.br/
www.unb.br
-  [@unb_oficial](https://www.instagram.com/unb_oficial)
-  [@oficialUnB](https://www.facebook.com/oficialUnB)
-  [@unb_oficial](https://twitter.com/unb_oficial)

DEG

-  www.deg.unb.br
-  [@graduacaounb/](https://www.instagram.com/graduacaounb) / [@vempraunb.oficial](https://www.instagram.com/vempraunb.oficial)
-  [@graduacaounb](https://www.facebook.com/graduacaounb)
-  [@graduacaounb](https://twitter.com/graduacaounb)


BCE

-  www.bce.unb.br
-  [@bceunb/](https://www.instagram.com/bceunb) / [@espaco-pop_bceunb](https://www.instagram.com/espaco-pop_bceunb)

RU

-  www.ru.unb.br
-  [@ru.unb_oficial](https://www.instagram.com/ru.unb_oficial)



DEX

-  www.dex.unb.br
-  [@extensaounb](https://www.instagram.com/extensaounb)

DAC

-  www.dac.unb.br

Diretoria de Atenção à Saúde da Comunidade Universitária

-  www.dasu.unb.br/
-  [@dasu_unb](https://www.instagram.com/dasu_unb) / [@dasufce](https://www.instagram.com/dasufce)


Diretoria de Desenvolvimento Social

-  [@dds.dac.unb](https://www.instagram.com/dds.dac.unb)


Diretoria de Acessibilidade

 [@acessibilidadeunb](https://www.instagram.com/acessibilidadeunb)

Diretoria de Esporte e Atividades Comunitárias

 www.deac.unb.br / www.esporte.unb.br / www.cultura.unb.br

 [@culturaunb/](https://www.instagram.com/culturaunb/) [@unb_esporte](https://www.instagram.com/unb_esporte/)

 esporte@unb.br, cultura@unb.br, deac@unb.br e coc@unb.br

Secretaria dos Direitos Humanos

 [@direitoshumanosunb](https://www.instagram.com/direitoshumanosunb)

Faculdade de Ciências e Tecnologias em Engenharia (Gama)

 www.fcte.unb.br

 [@fcte.unb](https://www.instagram.com/fcte.unb)

DPG

 www.dpg.unb.br/

Secretaria de Assuntos Internacionais (INT)

 www.int.unb.br

 [@intunboficial](https://www.instagram.com/intunboficial)

 [@UnBINT](https://www.facebook.com/UnBINT)

Diretoria de Fomento à Iniciação Científica

 [@proicunb](https://www.instagram.com/proicunb)

DPI

 www.dpi.unb.br/

 [@dpi.unb](https://www.instagram.com/dpi.unb)

SAA

 www.saa.unb.br

 saaatendimento@unb.br

Faculdade de Planaltina (FUP)

 www.fup.unb.br

 [@fup_unb](https://www.instagram.com/fup_unb)

Secretaria de Meio Ambiente da UnB

 www.sema.unb.br

 [@sema.unb](https://www.instagram.com/sema.unb)

 sema@unb.br

Não perca tempo. Já comece a seguir as redes sociais oficiais da UnB e fique por dentro de tudo o que você precisa saber

MEU CURSO



ESTRUTURA CURRICULAR

O **Currículo do Curso** — ou Estrutura Curricular — é o documento que mostra todas as disciplinas e atividades que você precisa cumprir para conquistar o diploma, seguindo as regras e orientações do Ministério da Educação (MEC).

Nele, você encontra informações importantes como:

- duração prevista para concluir o curso;
- número mínimo e máximo de semestres que você pode ficar na UnB;
- carga horária mínima e máxima por semestre;
- quais componentes são obrigatórios, optativos e as cadeias de seletividade (aquelas matérias que precisam ser feitas em sequência).

Além disso, a UnB oferece o chamado **módulo livre**, que é uma carga horária totalmente aberta. Isso quer dizer que você pode escolher qualquer disciplina (sem requisitos prévios) para **enriquecer sua formação** e explorar áreas de interesse durante a graduação.

FLUXO

O fluxo de curso é o “mapa oficial” das matérias que você deve (e pode) fazer ao longo da graduação. Ele mostra a melhor sequência para montar sua grade semestre por semestre, sem se enrolar no caminho.

Por isso, vale muito a pena ser parte ativa nesse planejamento. Não é só aceitar qualquer combinação de disciplinas — quando você organiza direitinho, aumenta muito a chance de se formar no tempo previsto.

E tem um detalhe importante: a tal da “adesão ao fluxo”. Basicamente, estar seguindo o fluxo correto do seu curso pode te dar prioridade na hora de conseguir vaga nas disciplinas durante a matrícula. Ou seja, seguir o planejamento ajuda até nisso.

E, se ficar na dúvida, chama seu(sua) coordenador(a) de curso e conversa sobre seu planejamento. Às vezes, um ajuste simples já evita um problema lá na frente.

Para acessar essas informações, você deve seguir os passos:

[SIGAA](#) UnB — Sistema Integrado de Gestão de Atividades Acadêmicas
› Ensino › Cursos de Graduação › Selecione do curso desejado › Ensino › Estruturas Curriculares › Selecione da estrutura mais recente ou a que consta com status “Ativa” › Ao final do documento, observar “1º Nível” referente ao primeiro semestre, “2º Nível” para segundo semestre e assim por diante.

COMPONENTES CURRICULARES

Componentes curriculares são, basicamente, todas as atividades acadêmicas que formam a estrutura do seu curso — ou seja, tudo que compõe o currículo. E é simples: você só se forma se cumprir esses componentes. Então é bom ficar de olho.

Sobre a duração (a famosa carga horária), ela pode ser medida em **créditos** — que é o mais comum — ou diretamente em horas. Pra você ter uma ideia:

1 crédito = **15 horas-aula**.

E cada hora-aula dura 55 minutos (de dia) ou 50 minutos (à noite).

Os componentes curriculares não são só “matérias” tradicionais. Eles podem incluir:

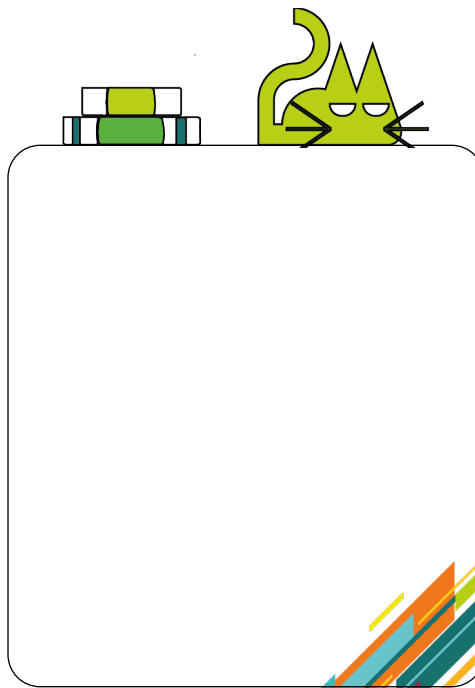
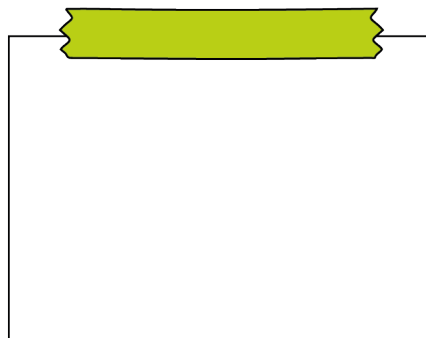
- disciplinas,
- estágios,
- monografia,
- ações de extensão,
- TCC,
- atividades complementares, entre outros.

Ou seja, é todo o conjunto de experiências acadêmicas que você precisa completar para garantir seu diploma no final!

Lembre-se que componentes podem ser optativos, obrigatórios ou eletivos (módulo livre), conforme você verificará a seguir.

ATIVIDADES PESSOAIS

Handwriting practice lines consisting of 15 rows. Each row is defined by a solid top line, a dotted midline, and a solid bottom line.



COMPONENTES OBRIGATÓRIOS

Esse é o grupo de matérias que você **precisa fazer obrigatoriamente** para conseguir se formar. Não tem escolha aqui, se está na lista, você vai ter que cursar em algum momento.

Essas disciplinas ficam registradas no seu histórico acadêmico e contam como requisito oficial para conclusão do curso. Ou seja: sem elas, não rola diploma!

COMPONENTES OPTATIVOS

Os componentes **optativos** já fazem parte do currículo do seu curso, mas dentro de uma lista de matérias que podem ser oferecidas pelo seu próprio departamento ou até por outros departamentos.

Você escolhe quais quer fazer pra completar as horas que precisa pra se formar. Então, aqui a “obrigação” não é fazer uma matéria específica — é só cumprir a **carga horária mínima exigida** em optativas. Você tem uma certa liberdade para montar seu caminho, desde que bata o número de horas no final.



COMPONENTES ELETIVOS (MÓDULO LIVRE)

A diferença entre componente **optativo** e **eletivo** (módulo livre) é bem simples.

O eletivo não aparece na estrutura curricular do seu curso, pois são matérias de outros cursos da UnB que você pode pegar, mas que não estão na grade do seu curso nem como obrigatórias, nem como optativas.

Essas matérias eletivas contam, sim, para o total de créditos que você precisa para se formar. Só tem um detalhe: existe um limite máximo de horas que você pode cumprir como eletiva, e isso varia de acordo com o PPC do seu curso.

Ah, e tem mais: fazer monitoria também entra como componente eletivo.



MAPA DA MINHA FORMAÇÃO

Aproveite o espaço para planejar sua jornada acadêmica: um mapa mental do seu percurso, organizando componentes obrigatórios e optativos.



COMPONENTES CURRICULARES — PRÉ-REQUISITOS

Dica: se você estiver seguindo o fluxo do seu curso, pré-requisitos não serão motivo de preocupação.

Algumas disciplinas têm **pré-requisitos**, ou seja, você precisa ter feito e sido aprovado(a) em uma ou mais matérias **antes** de se matricular nelas. Se você ainda não cumpriu esses pré-requisitos, não dá pra se inscrever na disciplina — a não ser que tenha aproveitamento do componente.

A lista de pré-requisitos do seu curso está disponível no **SIGAA**. Lá você consegue pesquisar todas as disciplinas do curso e ver quais requisitos cada uma tem. E o melhor: **qualquer pessoa pode consultar**, porque faz parte da consulta pública.

Anote isso: se o seu curso tem uma cadeia de seleção, consulte sempre a versão mais recente da Estrutura Curricular para ver quais são as disciplinas disponíveis e quantas horas você precisa cursar.

Tem dúvidas sobre como escolher ou cumprir os requisitos? Converse com o(a) coordenador(a) e confira o SIGAA!

COMPONENTES CURRICULARES — CADEIA DE SELETIVIDADE

Vamos simplificar: uma **cadeia de seletividade** é quando, dentro do seu curso, você precisa pegar algumas disciplinas obrigatórias **de um grupo pré-definido**. Essas matérias são chamadas de **disciplinas obrigatórias seletivas**.

A boa notícia: mesmo sendo “obrigatórias”, você tem **liberdade de escolha**, pode decidir quais componentes do grupo quer cursar.

ATIVIDADES COMPLEMENTARES

As atividades complementares são aquelas que **não fazem parte da grade formal do curso**, mas que contam como parte da sua formação. Elas são uma ótima oportunidade para você **explorar o lado acadêmico e cultural da UnB** de forma mais completa!

Alguns exemplos:

- participar de **eventos científicos, artísticos ou culturais**;
- se envolver em **projetos de pesquisa e extensão** (a gente vai falar mais sobre isso depois);
- fazer **cursos e minicursos fora da UnB**;
- e várias outras opções bem interessantes.

Essas atividades ajudam a enriquecer sua trajetória e dão um diferencial no seu currículo!

Cada curso tem suas **regras próprias** sobre como contabilizar as atividades complementares e essas informações estão no **Projeto Pedagógico do Curso (PPC)**. Então, vale a pena **conhecer direitinho** o que vale para o seu curso o quanto antes! Assim, você consegue **aproveitar ao máximo** essa oportunidade e montar um currículo que realmente se destaque.

Não deixe passar essa chance: participe dessas atividades para **enriquecer seu currículo e sua experiência universitária!**

Fique de olho nas ações propostas pelos seguintes parceiros internos e externos à UnB:

[DPG](#)

[DPI](#)

[DEX](#)

[SeMA](#)

[SDH](#)

[PCTEC](#)

Parceiros dos estágios da UnB



A UnB TEM ENSINO A DISTÂNCIA?

Sim! Através do programa **Universidade Aberta do Brasil (UAB)**, a UnB, assim como outras Instituições Federais de Ensino Superior (IFES), oferece vários cursos na **modalidade de ensino a distância (EAD)**.

Se você faz parte de um desses cursos, as orientações deste Manual **também valem para você**, mas é importante ficar atento às particularidades do EAD para aproveitar ao máximo sua formação.

APRENDER 3, CLASSROOM, SIGAA E TEAMS

Você lembra do tão citado SIGAA? É uma das ferramentas essenciais para sua graduação! Junto com o APRENDER 3, ele é fundamental para você acompanhar matrícula, grade curricular e até solicitar documentos. E não para por aí: o Microsoft Teams também entra no time. A UnB tem uma parceria com a Microsoft, então o Outlook é utilizado como e-mail institucional e o Teams para reuniões on-line (aulas, apresentações, tudo nele!).

Mas tenha atenção, porque nem todos os departamentos seguem exatamente a mesma regra. Por exemplo, em alguns casos, os professores optam por ferramentas do Google, como o Google Sala de Aula ou outros serviços similares. Se isso acontecer com você, fique atento às orientações do seu curso e, se tiver dúvidas, pergunte direto à coordenação ou aos monitores da disciplina!



MATRÍCULA



Antes do início de cada semestre, **exceto o primeiro**, você precisa solicitar matrícula nos componentes curriculares que vai cursar naquele período.

O processo é todo feito pelo **portal do(a) estudante no SIGAA**. Lá, você consegue:

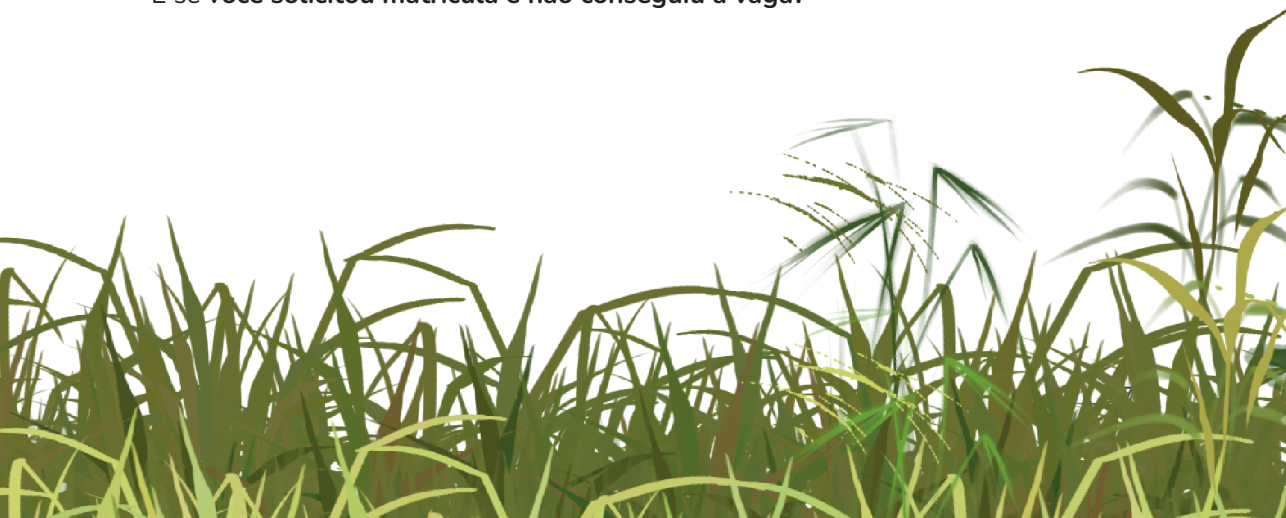
- conferir as turmas disponíveis;
- ver os horários e o número de vagas;
- e solicitar sua matrícula de forma prática e organizada.

É bem comum que vários(as) estudantes **queiram se matricular na mesma turma**, ultrapassando o número de vagas disponíveis.

É aí que entra o chamado **processamento**: após o período de solicitação de matrícula, o sistema **preenche automaticamente as vagas** de acordo com a **prioridade das solicitações**. Ou seja, nem sempre você consegue a turma que escolheu, mas o processo garante que as vagas sejam distribuídas de forma justa.

Para entender direitinho como funciona o **processamento por prioridade**, além de acessar tutoriais sobre o processo de matrícula, você pode visitar: www.deg.unb.br.

E se **você solicitou matrícula e não conseguiu a vaga?**



Para saber em detalhes como funciona o processamento por priorização, bem como acessar tutoriais do processo de matrícula, acesse:

<https://deg.unb.br/matricula-menuestu-dante>.

Fique tranquilo(a), você ainda terá a oportunidade de **fazer uma nova solicitação**. Para isso, o processo de matrícula **acontece em fases**, que vamos detalhar a seguir.

Etapas da matrícula

O processo de solicitação de matrícula acontece em **duas etapas principais**: matrícula e rematrícula, seguidas por um período chamado **matrícula extraordinária**.

O processo funciona assim:

1. Primeira etapa (matrícula):

Você solicita vaga nas turmas disponíveis. Depois do **processamento**, é publicado o resultado mostrando quais **vagas você conseguiu de fato**.

2. Segunda etapa (rematrícula):

Aqui é a hora de tentar **estratégias alternativas**. Funciona basicamente como uma repetição do processo, mas com as **vagas que sobraram** da primeira etapa. Se não conseguiu a turma que queria na matrícula, na rematrícula você pode tentar outra turma ou componente. Dependendo da demanda, as coordenações podem **ajustar a oferta de vagas** entre a matrícula e a rematrícula. Depois dessa etapa, acontece um **novo processamento**.

3. Terceira etapa (matrícula extraordinária):

Após matrícula e rematrícula, as vagas **não ocupadas** ficam disponíveis para a matrícula extraordinária. Nesse caso, você se **matricula diretamente**, sem passar por solicitação ou processamento. Ou seja, a vaga é efetivada **pelo(a) próprio(a) estudante**, seguindo a ordem de quem solicitar primeiro.

Atenção: a pessoa que vai te ajudar melhor na matrícula é **seu coordenador(a) de curso**. Tenha sempre à mão o e-mail dele(a) e os horários de atendimento e **não deixe para a última hora!**

E você deve estar se perguntando: “Como sei quando começa o período de matrícula? *Preciso fazer minha matrícula logo no primeiro dia?*”

As datas estão todas no **calendário acadêmico** (na aba direita do SIGAA). E sim, vale a pena **acordar cedo e fazer sua matrícula logo na primeira hora**, assim você aumenta suas chances de conseguir as vagas desejadas.

E tem mais: em alguns casos, a **matrícula não é feita através do SIGAA**, mas sim pela coordenação do curso. Isso acontece em componentes como:

- **estágios,**
- **TCC,**
- **atividades de orientação individual,**
- e disciplinas que exigem **formação de turmas específicas.**

Nesses casos, é importante **ficar atento(a)** às orientações enviadas pela coordenação, porque a **dinâmica pode variar** de um curso ou departamento para outro.

■ RESERVA DE VAGAS

Para facilitar a organização e tornar o processamento mais eficiente, muitas turmas têm **reserva de vagas**. Isso significa que algumas (ou todas) as vagas só podem ser ocupadas por estudantes de **determinados cursos**.

Optar por turmas com reserva de vagas para o seu curso **umenta suas chances de conseguir a matrícula**. Só fique atento: essas reservas **podem mudar** entre as etapas do processo de matrícula.

Para acessar essas informações, você deve seguir os passos: [SAA UnB](#) — Secretaria de Administração Acadêmica › Graduação › Calendário Acadêmico › Calendário de Verão, Calendário por Atividades e/ou Calendário de Matrícula.

■ DATAS E PRAZOS

Para ter sucesso na matrícula, é **fundamental ficar de olho nas datas e prazos** de cada etapa. O **calendário acadêmico** reúne todas as informações importantes da graduação, como:

- aproveitamento de estudos;
- revisão de menção;
- concessão de créditos em língua estrangeira;
- além do calendário de aulas e procedimentos gerais.

O **ano letivo da UnB** é dividido em **dois semestres**, geralmente indicados pelo ano seguido do número 1 ou 2 (por exemplo: **2026.1** para o primeiro semestre e **2026.2** para o segundo).

Durante o **recesso de final/início de ano**, que é mais longo do que o intervalo entre os semestres regulares, algumas disciplinas podem ser oferecidas de forma **intensiva**, em aproximadamente dois meses; é a chamada **oferta de verão**.

Curiosidade: você já se perguntou **por que o recesso da UnB é tão longo em dezembro, janeiro e fevereiro?**

É exatamente para a **oferta de verão** acontecer! Durante esse período, você pode **adiantar seu curso** fazendo disciplinas de forma intensiva. E o melhor: ainda sobra **um mês de férias** para descansar e recarregar as energias.

No próximo período de verão eu quero cursar a(s) seguinte(s) disciplina(s):

.....

.....

.....

.....

.....

.....

.....

.....

.....

Chame os(as) amigos(as) e faça seu planejamento



ANTES DA MATRÍCULA

Para facilitar sua vida, é importante **se preparar antes de fazer a matrícula.**

Confira:

- a **lista de disciplinas ofertadas**;
- o seu **histórico escolar**;
- o **fluxo** do seu curso;
- e a **reserva de vagas** nas turmas que você pretende escolher.

Essas informações vão te ajudar a **planejar sua grade** com antecedência. Assim, antes mesmo do período oficial de matrícula, você já terá um **plano definido**, sabendo quais componentes precisa cursar e qual é a **melhor estratégia para garantir sua vaga.**





DEPOIS DA MATRÍCULA

É fundamental **verificar sua grade de componentes** tanto ao final do processo de matrícula quanto durante o semestre, acessando o **portal do(a) estudante no SIGAA**.

Isso ajuda a evitar problemas, como ser **reprovado(a) por faltas em turmas nas quais você foi matriculado(a) indevidamente** ou frequentar turmas **das quais não faz parte formalmente**. Ficar de olho garante que tudo esteja correto e evita dor de cabeça no futuro.



AVALIAÇÃO



A **avaliação da aprendizagem** é essencial para garantir sua formação acadêmica e profissional. As atividades avaliativas podem variar de acordo com cada componente curricular e com a **metodologia do(a) professor(a)**.

Você provavelmente já está acostumado(a) com as formas mais comuns, como **provas e relatórios**, mas há algumas informações importantes que você precisa saber sobre esse tema. Vamos te mostrar a seguir.



■ MENÇÕES

A primeira coisa que você precisa saber é que, na UnB, **não são registradas notas numéricas no histórico**, e sim **menções**.

As menções são **categorias de desempenho acadêmico**, onde estudantes com desempenhos semelhantes ficam agrupados na mesma faixa. Cada componente curricular atribui uma menção de acordo com o seu desempenho, e as principais menções utilizadas são as seguintes:

Aqui está a tabela com as menções e suas faixas de nota correspondentes de forma clara e organizada:

SS

Você mandou muito bem! Essa menção é para quem tirou nota entre 9,0 e 10, desempenho excelente.

MS

Seu desempenho está acima da média, mostrando que você domina bem o conteúdo. Nota entre 7,0 e 8,9.

MM

Aqui o desempenho é considerado mediano, ou seja, você passou, mas ainda tem espaço para melhorar. Nota entre 5,0 e 6,9

MI

Essa menção indica que seu **desempenho foi abaixo do esperado** e pode ser preocupante. Nota entre 3,0 e 4,9.

II

Seu **desempenho é insuficiente e precisa de ajuda**. Nota entre 0,1 e 3,0.

SR

Sem Rendimento e equivale à nota zero. Ocorre quando há reprovação por faltas (menos de 75% de presença) ou abandono da disciplina.

■ CRITÉRIOS DE APROVAÇÃO

Você é considerado aprovado no componente curricular quando:

- obter uma menção **igual ou superior a MM (Médio)**;
- tiver **frequência mínima de 75%** nas aulas.

Se você não concordar com a menção recebida, pode **solicitar revisão**, desde que respeite os prazos que estão no **calendário acadêmico**.

Lembre-se que o(a) professor(a) deve divulgar, no início do semestre, as formas de avaliação e os critérios usados para corrigir as atividades, garantindo transparência no processo.

Em alguns componentes, o registro de aprovação **não aparece como menção**, mas sim como **aprovado(a)** ou **reprovado(a)** no histórico.

Também existe a possibilidade de você ser dispensado(a) de cursar um componente, através de um processo junto à coordenação do seu curso, caso consiga comprovar que já tem o conhecimento necessário.

Por exemplo: estudantes de graduação que já fizeram pós-graduação podem ser dispensados de disciplinas da área em que se especializaram, porque já dominaram o conteúdo.

A Resolução CEPE nº 123/2023 regulamenta o aproveitamento de estudos e a dispensa de componentes curriculares na graduação da UnB.

Você pode consultar essa e outras legislações no site do DEG: <https://deg.unb.br/legislacoes-gerais>

FREQUÊNCIA EM DISCIPLINAS

O estudante é obrigado(a) a **frequentar pelo menos 75% das aulas** de cada componente em que estiver matriculado(a).

Se a frequência ficar **abaixo de 75%**, isso resulta em **reprovação com menção SR (Sem rendimento)**, independentemente do desempenho nas avaliações.

Importante: Atestados médicos e outros documentos que comprovem justificativas de faltas **garantem que você possa fazer as atividades avaliativas perdidas**, mas as faltas justificadas **ainda são registradas na frequência** da disciplina.

Além disso, na UnB **não existe frequência como estudante ouvinte**. Para participar de uma turma, é preciso estar matriculado(a) formalmente.

Ou seja, mesmo que você participe das atividades em uma turma sem matrícula, isso **não garante matrícula retroativa nem registro de aprovação** no histórico.

ÍNDICE DE RENDIMENTO ACADÊMICO (IRA)

Se você ainda não ouviu falar do IRA, vai ouvir em breve!

O IRA é o Índice de Rendimento Acadêmico, que mede seu **desempenho geral no curso**, considerando todos os componentes que você já cursou.

A fórmula do IRA leva em conta suas **menções**, atribuindo **pesos diferentes** para componentes obrigatórios, optativos e eletivos (módulo livre), gerando um **valor numérico entre 0 e 5**.

O IRA é usado em alguns processos internos da UnB, como:

- acesso a **benefícios e projetos** que exigem um valor mínimo;
- **desempate** no processamento de solicitações de matrícula.

MEUS DOCUMENTOS



Por uma questão de eficiência, segurança e compromisso com a sustentabilidade, todos os documentos oficiais da UnB são emitidos em formato eletrônico.

Eles contam com sistemas que garantem a autenticidade das informações, trazendo mais praticidade para você e mais responsabilidade para a instituição.

Veja quais são eles:

PETICIONAMENTO ELETRÔNICO

Peticionamento eletrônico é uma forma que o(a) próprio(a) estudante tem de abrir um processo no Sistema Eletrônico de Informação (SEI). Essa opção está disponível para algumas solicitações, como solicitações de aproveitamento de estudos, reintegração e trancamento justificado.

Para acessar essas informações, você deve acessar o portal do SEI em: www.portalsei.unb.br
<https://saa.unb.br/>

Para acessar o histórico, você deve seguir os passos:

[SIGAA](#) UnB — Autenticação › Acesso com seu login/matrícula e senha › Ensino › Emitir Histórico.

HISTÓRICO ESCOLAR

Esse documento reúne informações acadêmicas a seu respeito, como ano e forma de ingresso, componentes cursados, menções, trancamentos, etc. É possível obter o histórico atualizado diretamente do SIGAA (inclusive a versão em inglês, mediante solicitação à SAA). Além de comprovar, formalmente, sua situação no curso, o histórico escolar será uma ferramenta importante para você montar sua grade e solicitar matrícula em todos os semestres. Nele, você poderá conferir quais componentes curriculares estão pendentes e qual é o seu posicionamento no fluxo do curso, por exemplo.

DECLARAÇÕES E ATESTADOS

Além do histórico escolar, o SIGAA dá acesso a vários documentos importantes para sua vida universitária, como atestado de matrícula e declaração de vínculo. Outras declarações mais específicas que venha a precisar, podem ser solicitadas à coordenação do curso ou à SAA pelo e-mail saatendimento@unb.br. Nesses casos, é provável que os documentos incluam assinaturas eletrônicas do SEI, que têm a mesma validade da assinatura física.

■ TERMOS DE COMPROMISSO

Esse tipo de documento envolve não apenas a assinatura de algum representante da instituição, mas também (e às vezes, exclusivamente) a sua. Como o nome sugere, esses documentos são espécies de contratos que você assina para ter acesso a benefícios, receber bolsas, realizar estágios, entre outros. Nesse caso, você receberá orientações por e-mail para realizar a assinatura eletrônica, ou, excepcionalmente, será solicitado(a) a assinar o documento físico.

■ DIPLOMA

Até o diploma é digital! A emissão é muito mais rápida que a do diploma tradicional em papel e sem custos. Além disso, você pode imprimir quantas cópias quiser, já que todas terão validade, pois são originais autênticos.

Após a colação de grau, não há necessidade de solicitar a emissão de diploma, pois a coordenação do curso encaminha para a SAA a ata de colação de grau e, a partir do recebimento desta ata, o diploma é disponibilizado em <https://servicos.unb.br/publico>, em um prazo máximo de 30 dias.

DIREITOS E DEVERES



A UnB tem, sim, várias regras — mas calma! Todas elas existem por um bom motivo e ajudam a organizar a vida universitária. E olha só: as normas não trazem só deveres, não! Elas também garantem direitos importantes. Por isso, vale muito a pena conhecer bem cada um deles — e participar ativamente da construção deles também.

Mas você já parou para pensar em quem cria essas regras?

Elas são elaboradas pelos órgãos colegiados da Universidade, que funcionam em diferentes níveis:

- o colegiado do curso, que cuida das decisões dentro do próprio curso;
- os conselhos de cada unidade acadêmica (como faculdades e institutos);
- e a Câmara de Ensino de Graduação (CEG) ou o Conselho de Ensino, Pesquisa e Extensão (CEPE), que tratam de assuntos que envolvem toda a Universidade.

E tem um ponto muito importante: os estudantes não ficam só assistindo de longe. Eles têm participação ativa e assento nos conselhos, com representantes que contribuem diretamente nas discussões e decisões. Ou seja, a comunidade estudantil também ajuda a construir as regras da UnB!

Ficar de olho nas atualizações é importante, porque as normas podem mudar com certa frequência. Acompanhar e participar dessas discussões é uma ótima forma de exercer seus direitos e fortalecer a vida universitária.

USO DE DISPOSITIVOS ELETRÔNICOS DURANTES AS AULAS

Dispositivos eletrônicos portáteis são aparelhos como celulares, tablets, smartwatches (relógios inteligentes), fones de ouvido com conexão eletrônica e outros equipamentos semelhantes.

Durante aulas, seminários, atividades práticas e laboratoriais, avaliações e demais atividades acadêmicas presenciais é recomendável evitar o uso desses dispositivos.

Por isso, a orientação é simples: os aparelhos devem, preferencialmente, permanecer desligados ou no modo silencioso e guardados, de maneira que não interfiram no ambiente acadêmico.

A proposta é garantir mais foco, concentração e respeito ao espaço coletivo, contribuindo para uma experiência acadêmica mais produtiva para todo mundo.

O uso dos dispositivos pode servir para:

- I – **Fins pedagógicos;**
- II – **Garantir acessibilidade e inclusão;**
- III – **Situações de urgência ou emergência.**

A ideia é equilibrar organização e bom senso: manter o foco nas atividades, mas sem deixar de considerar necessidades acadêmicas, inclusão e situações excepcionais.

■ REVISÃO DE MENÇÃO

Falando dos seus direitos: se você não concordar com a menção recebida, pode solicitar a **revisão de menção**.

Para isso, basta preencher o formulário específico, explicar os motivos do pedido e anexar os documentos que considerar importantes para fundamentar sua solicitação. O processo é aberto na secretaria do seu curso ou da sua unidade acadêmica.

A partir da data do pedido, o(a) professor(a) tem até **15 dias corridos** para analisar a solicitação e dar um retorno. [SEI](#)

Se a revisão não for deferida, você ainda pode recorrer às instâncias superiores da UnB, seguindo esta ordem:

colegiado do curso > conselho do instituto ou da faculdade > CEG > CEPE, sempre dentro do mesmo processo.

Fique atento(a): anote o número do processo no SEI. Ele é o seu protocolo e permitirá acompanhar todas as etapas da solicitação.

TRANCAMENTO DE MATRÍCULA

Sentiu que está difícil continuar sua graduação neste momento? Antes de qualquer decisão, vale a pena conversar com a coordenação do curso. Muitas vezes, é possível construir alternativas em conjunto, como ajustar a matrícula, reorganizar disciplinas, avaliar prazos ou buscar outros apoios institucionais que ajudem você a seguir em frente.

O trancamento de matrícula (total ou parcial) é uma possibilidade prevista nas normas, mas deve ser pensado com cuidado. Sempre que possível, procure orientação para avaliar os impactos e encontrar a melhor solução para a sua situação. Você não precisa enfrentar isso sozinho(a).

Como fazer se você realmente precisar realizar o trancamento?

É preciso fazer a solicitação diretamente pelo portal do(a) estudante no SIGAA. Ao trancar, você **não perde o vínculo** com a Universidade de Brasília. Ele fica apenas suspenso por um período.


Fique atento(a) ao calendário acadêmico: o pedido deve ser feito dentro do prazo estabelecido.

Existem duas modalidades:

- Trancamento **geral de matrícula** – quando você pausa o curso inteiro.
- Trancamento **parcial de matrícula** – quando pausa apenas algumas disciplinas.

Organização e informação ajudam você a conduzir sua trajetória com tranquilidade.





TRANCAMENTO GERAL DE MATRÍCULA (SUSPENSÃO DE PROGRAMA)

TRANCAMENTO GERAL DE MATRÍCULA (TGM)

Para evitar interrupções desnecessárias na sua trajetória acadêmica, é importante refletir com cuidado antes de solicitar o Trancamento Geral de Matrícula (TGM).

O TGM é uma pausa completa em todas as atividades acadêmicas por um semestre letivo. Todo(a) estudante da Universidade de Brasília tem direito a pedir o TGM **duas vezes durante o curso**, sejam semestres consecutivos ou não. Embora seja uma modalidade automática e sem necessidade de justificativa, trata-se de uma decisão séria que pode impactar o planejamento do seu curso.

Antes de optar pelo trancamento, é altamente recomendável conversar com a coordenação do curso. Esse diálogo ajuda a explorar alternativas, entender melhor os efeitos no seu percurso acadêmico e buscar soluções conjuntas que atendam às suas necessidades sem comprometer seu progresso.

Vale lembrar que a convivência com a vida universitária também pode ser muito importante, especialmente quando o motivo do trancamento está relacionado à saúde mental. Participar das aulas, atividades e interações acadêmicas pode oferecer suporte social, rotina e estímulos que ajudam no bem-estar emocional. Por isso, refletir sobre todas as possibilidades e buscar apoio institucional pode fazer diferença na hora de tomar essa decisão.

TGM JUSTIFICADO (TGMJ)

O Trancamento Geral de Matrícula Justificado (TGMJ), ou suspensão justificada, é destinado a situações de **força maior**, como questões de saúde ou outras circunstâncias relevantes que exigem atenção especial. Para solicitar esse trancamento, é necessário apresentar **documentação comprobatória** no momento da solicitação, garantindo que a pausa seja registrada de forma oficial.

Diferentemente do TGM comum, **não há limite de solicitações** para o TGMJ. As justificativas aceitas são definidas pelo **CEPE** e podem ser consultadas no site do **Decanato de Ensino de Graduação (DEG)**.

Mesmo em momentos difíceis, é importante decidir com cuidado e planejamento. Manter contato com a vida universitária pode trazer suporte e rotina, especialmente quando a pausa envolve saúde mental, e buscar alternativas junto à coordenação ajuda a cuidar do seu percurso acadêmico de forma consciente.

Além disso, envolver-se com a coordenação ou outros canais de apoio da Universidade permite encontrar soluções conjuntas que atendam às suas necessidades sem comprometer o andamento do curso. Essa abordagem garante que a pausa seja planejada e que você retorne com mais segurança e equilíbrio para continuar seus estudos.

TRANCAMENTO PARCIAL DE MATRÍCULA

O **trancamento parcial de matrícula** permite suspender apenas uma disciplina ou um grupo de disciplinas, sem precisar pausar o semestre inteiro.

A forma mais comum é o **trancamento automático de disciplina (TR)**, que pode ser solicitado **uma única vez para cada componente curricular** durante o curso.

Atenção: se você trancar **todas as disciplinas** em que estiver matriculado(a), isso será considerado **suspensão de programa**, equivalente ao trancamento geral.

Essa modalidade é uma opção para ajustar seu semestre sem interromper completamente sua rotina acadêmica, permitindo que você mantenha o foco nas demais disciplinas e siga avançando no curso com mais equilíbrio.

TRANCAMENTO PARCIAL JUSTIFICADO (TJ)

Também existe o trancamento parcial excepcional e justificado (TJ), pensado para situações que exigem atenção especial. Assim como no TGM Justificado, é preciso apresentar **documentação comprobatória** de acordo com as normas da Universidade.

Nesse caso, o trancamento pode ser feito **quantas vezes forem necessárias**, desde que haja uma justificativa adequada. Para conferir as regras e orientações mais recentes, é só acessar o site do **Decanato de Ensino de Graduação (DEG)**.

Organizar sua matrícula de forma planejada é uma forma prática de **cuidar do seu percurso acadêmico**, equilibrando estudos e necessidades pessoais sem comprometer o andamento do curso.

APROVEITAMENTO DE DISCIPLINAS CURSADAS EM OUTRA INSTITUIÇÃO

Já cursou disciplinas em outra instituição de ensino superior? Boa notícia: é possível solicitar o **aproveitamento**, desde que haja equivalência de conteúdo e de carga horária.

Para isso, você deve pedir o **aproveitamento de estudos**, solicitando a análise das disciplinas em que foi aprovado(a) na instituição de origem.

A comparação das ementas e da carga horária é feita por professores(as) especialistas na área, que avaliam a compatibilidade com o seu curso na Universidade de Brasília.

Fique atento(a): o pedido de aproveitamento só pode ser feito **nos semestres iniciais do curso**. Não deixe para depois!

Importante

- Não é possível aproveitar disciplinas cursadas **ao mesmo tempo** em que você já estava matriculado(a) na UnB.
- Só podem ser analisadas disciplinas cursadas **antes do seu ingresso** no curso ou durante o período de **matrícula trancada**.
- Antes de iniciar o processo, procure a **SAA** para receber orientações detalhadas — há critérios e documentos específicos que precisam ser observados.

Planejamento faz toda a diferença no começo da sua trajetória acadêmica. Aproveite o que você já construiu!

CONCESSÃO DE CRÉDITOS EM LÍNGUA ESTRANGEIRA

APROVEITAMENTO DE CRÉDITOS EM LÍNGUA ESTRANGEIRA

Para mais informações:
idl@unb.br

Se você já realizou cursos de língua estrangeira, pode solicitar a concessão de créditos por meio do reconhecimento desses estudos.

A equivalência é feita entre o seu certificado ou diploma e as disciplinas oferecidas pelo Departamento de Línguas Estrangeiras e Tradução do Instituto de Letras da Universidade de Brasília.

O processo acontece **semestralmente**, de acordo com o calendário acadêmico, e deve ser solicitado na **Secretaria Unificada do Instituto de Letras**.

EXAME DE PROFICIÊNCIA

Também é possível obter créditos por meio de exame de proficiência em língua estrangeira (inglês ou espanhol).

As informações sobre prazos, critérios e detalhes das provas estão disponíveis no site do Decanato de Ensino de Graduação (DEG).

[DEG](#)

Se você já traz na bagagem o conhecimento de outro idioma, vale a pena verificar essa possibilidade e otimizar sua trajetória acadêmica.

MUDANÇA DE CURSO

Você sabia que é possível mudar de curso e até se formar em dois? Pois é!

A Universidade de Brasília utiliza as **vagas remanescentes** (aquelas não preenchidas nos processos seletivos ou abertas por desistências e desligamentos) para oferecer a estudantes regularmente matriculados(as) a oportunidade de **mudança de curso**.

É uma chance de redirecionar sua trajetória acadêmica, caso seus interesses mudem ao longo do caminho.

DUPLA DIPLOMAÇÃO

Está perto de concluir o curso e pensa em ampliar sua formação? Existe também a possibilidade de dupla diplomação.

Nessa modalidade, você complementa seus estudos para obter diploma em **outro curso ou habilitação**, desde que o curso de origem já contemple a maior parte do currículo pretendido.

Tanto a mudança de curso quanto a dupla diplomação são regulamentadas por **edital**, divulgado no início de cada semestre pela SAA.

Fique atento(a) aos prazos e às regras: novas possibilidades podem surgir no seu percurso acadêmico!



■ DESLIGAMENTO

O desligamento da Universidade de Brasília é uma medida séria e pode ocorrer de duas formas:

- **Voluntário** — quando o(a) estudante decide encerrar sua matrícula no curso, seja por ter sido aprovado(a) em outro processo seletivo ou por uma decisão pessoal consciente.
- **Compulsório** — quando não são cumpridos os requisitos acadêmicos exigidos ou quando o prazo máximo de permanência no curso se esgota sem a conclusão.

Trata-se de uma decisão ou situação que impacta diretamente a trajetória acadêmica, por isso é essencial **avaliar cuidadosamente suas opções e buscar orientação** junto à coordenação antes de tomar qualquer decisão.

O desligamento compulsório pode ocorrer se você:

- Não for aprovado(a) em pelo menos **quatro componentes curriculares** ao longo de **dois semestres letivos regulares consecutivos**;
- For **reprovado(a) três vezes na mesma disciplina**;
- Não cumprir alguma **condição acadêmica** que tenha sido estabelecida.

Atenção: se você ficar **dois semestres consecutivos sem registrar matrícula** em nenhuma disciplina, e não tiver feito trancamento geral, a Universidade entenderá como **abandono de curso**, e o desligamento também será efetivado.

Organização, acompanhamento do seu desempenho e atenção aos prazos são fundamentais para manter sua trajetória ativa e tranquila. Se surgir qualquer dúvida, procure orientação acadêmica o quanto antes.

RISCOS DESLIGAMENTO E CONDIÇÕES

Você entra em risco de desligamento quando está prestes a se enquadrar em alguma das situações descritas nas regras de desligamento.

Um exemplo comum: ao ser **reprovado(a) pela segunda vez** em uma disciplina obrigatória. Como a terceira reprovação implica desligamento, você passa a ter uma condição a cumprir para sair do risco — nesse caso, ser aprovado(a) na disciplina.

O mesmo pode acontecer se você estiver se aproximando do **prazo máximo de permanência no curso** e ainda tiver muitos componentes a concluir. Nessa situação, poderá ser estabelecida a condição de finalizar o curso em determinado semestre.

Dependendo do caso, a condição pode assumir diferentes formatos, como:

- Ser aprovado(a) em um **número mínimo de créditos por semestre**, durante dois períodos letivos consecutivos;
- Cumprir um **plano de estudo** elaborado com a orientação de um(a) professor(a).

O plano de estudo é um **planejamento acadêmico estruturado**, geralmente com duração mínima de um ano, que organiza disciplinas com maior probabilidade de sucesso, ajudando você a **reorganizar sua trajetória** e recuperar o ritmo nos estudos. Para isso, é essencial marcar uma reunião com o(a) coordenador(a) responsável pelo seu curso, apresentar seu histórico acadêmico, discutir prioridades e definir estratégias que aumentem suas chances de êxito.

O caminho mais seguro é **acompanhar de perto seu desempenho** para evitar riscos de desligamento. Caso ele ocorra, ainda existe a possibilidade de solicitar reintegração, que é uma medida séria e formal para restabelecer seu vínculo com a Universidade de Brasília, exigindo planejamento e comprometimento para retomar os estudos de forma organizada e consciente.

■ REINTEGRAÇÃO

Recebeu a comunicação oficial de desligamento? Ainda há possibilidade de retorno.

Você pode solicitar **reintegração em até dois anos após a formalização do desligamento**. O pedido é feito por **peticionamento eletrônico**, com apresentação de argumentos e documentos que justifiquem sua solicitação.

O processo será analisado para verificar se existem condições reais de superação das dificuldades que levaram ao desligamento.

Atenção aos prazos: eles devem ser seguidos rigorosamente. As orientações detalhadas estão disponíveis no site do DEG.

Se o pedido for **indeferido**, ainda é possível apresentar recurso à CEG (Câmara de Ensino e Graduação).

Se for **deferido**, você passará por um **período probatório**, no qual deverá cumprir uma condição acadêmica para manter o vínculo.

Nesse momento, o curso indicará um(a) professor(a) para acompanhar você e ajudar na definição de uma estratégia de recuperação acadêmica.

Recomeços exigem compromisso — mas também são oportunidades de reorganizar a trajetória e seguir em frente com mais clareza e planejamento na Universidade de Brasília.

■ PLANO DE ENSINO

No início de cada semestre, o(a) professor(a) de cada disciplina ou atividade apresenta o **plano de ensino**.

É nele que ficam claras as “regras do jogo”:

- Como será a **avaliação**;
- Qual a **metodologia** utilizada;
- O **cronograma** de conteúdos e atividades;
- A **bibliografia recomendada**;
- E outras informações importantes para o bom andamento da disciplina.

Leia o plano com atenção logo no começo do semestre. Ele é seu guia para se organizar, acompanhar prazos e entender exatamente o que será esperado de você ao longo do período letivo.

NECESSIDADES ESPECÍFICAS

ACESSIBILIDADE E APOIO ACADÊMICO

Estudantes com limitações visuais, auditivas, cognitivas, de mobilidade ou outras necessidades específicas podem contar com **apoio acadêmico especializado**.

Entre as possibilidades estão:

- Disponibilização de intérpretes;
- Acompanhamento por tutores(as);
- Material adaptado;
- Prioridade na ocupação de vagas em disciplinas no momento da matrícula.

Para garantir esses direitos, é necessário realizar cadastro na **Diretoria de Acessibilidade (DACES)**, vinculada ao Decanato de Assuntos Comunitários (DAC) da Universidade de Brasília.

A Universidade busca promover um ambiente mais inclusivo e acessível e o primeiro passo é formalizar seu cadastro para que o apoio adequado possa ser oferecido.

Para acessar mais informações, você deve consultar: www.dac.unb.br › Diretorias e Unidades › Acessibilidade (DACES).

■ OUVIDORIA

PARA SER OUVIDO(A)

Na Universidade de Brasília, a sua voz importa! Sugestões, críticas e elogios ajudam a aprimorar processos, fortalecer boas práticas e construir uma Universidade cada vez melhor.

Você pode se manifestar de várias formas:

- Por meio das **representações estudantis** nos órgãos colegiados;
- Conversando diretamente com professores(as), coordenador(a) e demais servidores(as);
- Utilizando o canal oficial da **Ouvidoria da UnB** (www.ouvidoria.unb.br), destinado a registros formais.



AVALIAÇÃO DOCENTE

Outro instrumento importante é o **formulário de avaliação docente**, disponível no SIGAA antes do início de cada semestre.

[SIGAA](#).

Por meio dele, você pode avaliar as disciplinas e os(as) professores(as) do período anterior. As informações coletadas ajudam a identificar pontos de melhoria, orientar políticas institucionais e oferecer um retorno qualificado ao corpo docente.

E pode ficar tranquilo(a): o preenchimento é **anônimo**.

Participar é uma forma concreta de contribuir com a qualidade do ensino e com a construção da experiência universitária que você quer viver.

ESTÁGIO



O estágio é uma atividade acadêmica supervisionada, realizada em ambiente de trabalho, que contribui para sua formação profissional.

Ele é regulamentado por lei e **não gera vínculo empregatício**. Para acontecer, é obrigatório assinar o **Termo de Compromisso de Estágio (TCE)**, com a participação do(a) estudante, da Universidade de Brasília e da instituição concedente.

Antes de tudo, consulte o **PPC do seu curso** para saber se há previsão de estágio e se ele é obrigatório ou optativo na estrutura curricular.

ESTÁGIO OBRIGATÓRIO

É aquele exigido para a conclusão do curso. Pode estar previsto como componente obrigatório ou optativo no currículo. Pode ser **remunerado ou não**.

ESTÁGIO NÃO OBRIGATÓRIO

É uma atividade complementar, realizada por iniciativa do(a) estudante. Não gera créditos para a formatura, mas **deve ser remunerado**, conforme determina a lei.

Fique atento(a) às regras do seu curso e sempre formalize o estágio corretamente. É assim que você garante segurança e aproveita ao máximo essa experiência profissional.

CONSEGUI UM ESTÁGIO. E AGORA?

Parabéns! Agora é hora de formalizar tudo direitinho

1-Verifique se a empresa tem convênio com a Universidade de Brasília.

Se não tiver, será necessário firmar o convênio. O processo é simples e garante que o estágio aconteça de forma regular.

2-Providencie a documentação.

A empresa deverá preparar:

- O Termo de Compromisso de Estágio (TCE);
- O Plano de Atividades;
- A indicação de um(a) supervisor(a) na área do estágio.

3-Envie os documentos para análise da UnB.

A Universidade fará a avaliação e indicará um(a) professor(a) orientador(a).

Se estiver tudo certo, todos assinam o termo e você poderá iniciar o estágio na data prevista.

Organizar essa etapa é fundamental para garantir que sua experiência seja válida, segura e reconhecida oficialmente.

■ RESCISÃO DO ESTÁGIO

Precisa encerrar seu estágio? É simples, mas precisa ser formalizado.

Você deve encaminhar ao seu curso o **Termo de Desligamento ou Rescisão de Estágio**, documento fornecido pela integradora (empresa que gerencia estágios) ou pela própria empresa concedente.

Vai sair para começar outro estágio em seguida?

Nesse caso, envie também o **TCE** e o **Plano de Atividades** do novo estágio, junto com o termo de rescisão. Assim, tudo fica regularizado sem interrupções.

■ ESTÁGIO NO ÚLTIMO SEMESTRE DO CURSO

Para estagiar, é necessário ter **matrícula ativa** em uma instituição de ensino superior. Isso significa que você pode estagiar **até o último dia de aula do seu semestre final**.

Após esse dia, o vínculo com a Universidade de Brasília é encerrado e o estágio deve ser finalizado, independentemente da data da colação de grau.

Fique atento(a) aos prazos para planejar essa etapa com tranquilidade e evitar imprevistos no fim do curso.

MUITO ALÉM DAS AULAS



É natural entrar na Universidade pensando na profissão. Mas, com um pouco de atenção ao seu redor, você vai perceber que a experiência vai muito além da formação profissional.

Na Universidade de Brasília, você pode **participar de projetos de pesquisa** em diversas áreas do conhecimento e até atuar ao lado de pesquisadores(as). O **Programa de Iniciação Científica (ProIC)** é uma excelente porta de entrada nesse universo e ainda oferece a possibilidade de **bolsa** para desenvolvimento das atividades.

Outra oportunidade incrível são os **projetos e programas de extensão**, que conectam a Universidade com a sociedade. Neles, o conhecimento ganha vida em ações científicas, tecnológicas, culturais, artísticas, esportivas, políticas e educacionais, sempre de forma interdisciplinar.

A extensão amplia horizontes, aproxima pessoas, transforma realidades e proporciona aprendizados que ficam para toda a vida. É quando teoria e prática se encontram e novas possibilidades surgem. Quem sabe essa experiência não desperta o interesse por um mestrado ou doutorado no futuro?

Para saber mais:

- Iniciação Científica — site do Decanato de Pós-Graduação (DPG) [DPG](#)
- Extensão — site do Decanato de Extensão (DEX) [DEX](#)

A Universidade é um universo de caminhos. Explore, experiente e construa o seu.



INTERCÂMBIO E MOBILIDADE ACADÊMICA

A Universidade de Brasília é cheia de possibilidades, mas sua experiência pode ir ainda mais longe. Fique de olho nas oportunidades de mobilidade acadêmica e intercâmbio!

MOBILIDADE NACIONAL

Você pode cursar disciplinas em outras universidades federais do país e depois aproveitar os créditos no seu histórico.

Isso acontece por meio de convênio entre as IFES, no âmbito da Associação Nacional de Dirigentes das Instituições Federais de Ensino Superior (Andifes).

Existem duas modalidades:

- **Mobilidade acadêmica presencial:** Você pode estudar até três semestres em outra IFES conveniada. Nesse período, sua matrícula na UnB fica suspensa.
- **Programa de Mobilidade Virtual em Rede (Promover/Andifes):** Permite cursar até três disciplinas simultaneamente, em IFES diferentes, como aluno(a) especial mantendo o vínculo com a sua universidade de origem.

INTERCÂMBIO INTERNACIONAL

Quer estudar fora do Brasil? A Secretaria de Assuntos Internacionais (INT) organiza intercâmbios com base em convênios firmados com universidades estrangeiras.

Em geral:

- Você não paga mensalidade na instituição de destino;
- Custos de viagem e manutenção ficam por sua conta (alguns editais oferecem bolsas);
- As vagas são abertas por edital, semestral ou anualmente.

Para mais informações, entre em contato com a INT (intweb@unb.br | 3107-0265 | térreo do Prédio da Reitoria).

Explorar novos lugares, culturas e universidades pode transformar sua trajetória acadêmica e pessoal. Que tal começar a planejar?

[INT](#)



Na UnB, ninguém precisa caminhar sozinho. Aqui, sempre tem alguém para dar uma força! Existem várias iniciativas para integrar e acolher quem está chegando ou precisa de apoio. Alguns cursos oferecem atividades e oficinas para ajudar você a se adaptar à vida universitária, além de cursos extras sobre temas importantes da sua futura profissão.

Essas ações de acolhimento rolam principalmente durante a Semana Universitária, um evento anual promovido pelo Decanato de Extensão (DEX), mas também podem acontecer em outros momentos. Fique ligado(a) no CA do seu curso ou fale com o (a) coordenador (a) do seu curso para saber o que está rolando e não perder nenhuma oportunidade.

E se você estiver passando por alguma dificuldade acadêmica ou pessoal e precisar de apoio psicológico ou de ajuda financeira, a UnB tem serviços que podem te apoiar e ajudar a encontrar caminhos e soluções. Não hesite em procurar ajuda. Aqui, a gente cuida uns dos outros e ninguém solta a mão de ninguém!



■ MONITORIA

Já pensou em dar um passo além na sua formação? A **monitoria** é uma ótima oportunidade para isso.

Ela permite vivenciar novas experiências pedagógicas, fortalecer a relação entre **teoria e prática** e estreitar a parceria entre estudantes e professores(as). Além de aprofundar o conteúdo, é uma chance de ter os primeiros contatos com a docência.

No histórico escolar, a monitoria conta como **atividade eletiva (módulo livre)**, com carga horária de **30 horas**.

Quer participar?

Procure o(a) professor(a) da disciplina de seu interesse para saber como funciona o processo de seleção. Lembre-se: só é possível ser monitor(a) em disciplinas nas quais você já tenha sido aprovado(a).

Para mais informações, consulte. <http://www.deg.unb.br/tutoria/caa>.

Participar da monitoria é aprender ensinando e crescer academicamente no processo.

■ TUTORIA

Precisa de um apoio extra para se organizar ou melhorar seu desempenho? A Tutoria de Graduação pode ser uma grande aliada.

O programa faz parte das ações do **Decanato de Ensino de Graduação (DEG)** da Universidade de Brasília e tem como objetivo fortalecer a aprendizagem, reduzir reprovações e apoiar a permanência dos(as) estudantes.

Funciona assim:

Estudantes com bom desempenho acadêmico, orientados por professores(as), auxiliam outros(as) estudantes na adaptação à vida universitária e na organização dos estudos.

Além de contribuir com a comunidade acadêmica, quem participa como tutor(a):

- Pode concorrer a **bolsa mensal**;
- Atua em projetos coordenados por docentes;
- Recebe **declaração de participação** ao final das atividades.

A cada semestre é publicado um **edital** com as regras para submissão de projetos e seleção de tutores(as).

Os editais ficam disponíveis em: www.deg.unb.br/editais

E a seleção dos(as) tutores(as) acontece em cada unidade acadêmica.

Seja para receber apoio ou para atuar como tutor(a), a tutoria é uma experiência de troca, crescimento e fortalecimento da trajetória acadêmica.

PROGRAMA ELOS — DIEG/ DEG

O QUE É O PROGRAMA ELOS?

O Programa de Aprendizagem e Acompanhamento Humanizado – Elos é uma iniciativa da UnB que oferece orientação guiada e apoio pedagógico acolhedor a estudantes que precisam de suporte acadêmico no início do curso. Mais do que reforço acadêmico, o Elos promove um espaço de acolhimento, escuta ativa e incentivo ao aprendizado, contribuindo para a permanência e o sucesso dos estudantes na universidade.

Diferente da monitoria, que se concentra em acompanhamento cotidiano de uma disciplina, e da tutoria, que pode atuar de forma mais geral, o/a tutor/a Elos desenvolve um trabalho de apoio planejado e focado na realidade dos estudantes recém-ingressos(as), com:

- identificação e enfrentamento de lacunas na aprendizagem;
- construção de rotinas de estudo mais efetivas;
- apoio em conteúdos específicos e em desafios acadêmicos diversos;
- incentivo à autonomia, à colaboração e à confiança dos estudantes.

QUEM PODE PARTICIPAR DO PROGRAMA ELOS?

Todos os estudantes são bem-vindos no Elos! Estudantes que participarem com 75% de frequência ou mais receberão 2 créditos complementares registrados no histórico acadêmico. Para mais informações, enviem mensagem para dieg_deg@unb.br. Seguem ainda dois contatos para quem quer ajuda com as disciplinas de Cálculo 1 através do Elos:

Programa Elos no Campus Darcy Ribeiro: voltado para estudantes da disciplina Cálculo 1, e tem como objetivo apoiar a aprendizagem, fortalecer a permanência estudantil e promover o acolhimento acadêmico.

Local: ICC Centro, na sala ASS445, subsolo do Departamento de Matemática.

Informações: elosdarcy@unb.br @elosmatunb

Programa Elos no Campus FCTE (Gama): voltado para estudantes da disciplina MAT0025 – Cálculo 1, e tem como objetivo apoiar a aprendizagem, fortalecer a permanência estudantil e promover o acolhimento acadêmico.

Local: Prédio da Unidade Acadêmica (UAC), na sala: S7 (pode variar a cada semestre).

Horários: segunda a sexta-feira, das 12h às 13h50.

Informações: elosfcte@unb.br

CUIDADO À SAÚDE MENTAL E FÍSICA

APOIO PSICOLÓGICO

Cuidar da saúde mental também faz parte da vida universitária. Pensando nisso, a Universidade de Brasília oferece **atendimento psicossocial, psicológico e nutricional** para estudantes, com prioridade para quem estiver em situação de crise emocional ou vulnerabilidade socioeconômica.

Para solicitar atendimento, basta enviar e-mail para:

coapsicossocial@unb.br

dasu@unb.br

PROMOÇÃO DE SAÚDE E ACOLHIMENTO

Além dos atendimentos individuais, a UnB também promove:

- Acolhimentos coletivos;
- Oficinas de habilidades sociais (comunicação, empatia, assertividade e mediação de conflitos);
- Cursos e atividades sobre saúde mental e **Mindfulness (atenção plena)**.

Para acompanhar a programação, fique atento(a) às redes sociais do DAC ou escreva para coredes@unb.br.

PROJETO ACOLHIMENTO

O Projeto Acolhimento fortalece uma cultura de cuidado dentro da Universidade. A CoEduca organiza atividades de

recepção para calouros(as) e oficinas que incentivam relações mais respeitadas e colaborativas em toda a comunidade acadêmica.

Para saber mais, acompanhe as redes do DAC ou entre em contato pelos e-mails:

coeduca@unb.br

coeducafup@unb.br

coeducafce@unb.br

dasu@unb.br

Você não precisa enfrentar tudo sozinho(a). Pedir ajuda é um passo importante e aqui há uma rede preparada para apoiar você.

PRECISA DE APOIO PARA CONTINUAR NA UnB?

A Universidade de Brasília tem vários programas pensados para ajudar estudantes em situação de vulnerabilidade socioeconômica a permanecerem na universidade.

Essa rede de ações faz parte da Política de Assistência Estudantil e oferece desde moradia até apoio financeiro para despesas básicas.

Olha só alguns dos auxílios disponíveis:

- Auxílio Socioeconômico (PASEUnB) – apoio mensal para estudantes de graduação.
- Auxílio Creche (PACreche) – para quem tem filhos de até 5 anos.
- Auxílio Alimentação – ajuda com refeições no Restaurante Universitário (RU).

- Auxílio Moradia (Casa do Estudante Universitário – CEU) – vaga em residência estudantil.
- Auxílio Moradia em Pecúnia – apoio financeiro para quem mora perto da UnB.
- Auxílio Transporte – ajuda com os custos de deslocamento.
- Auxílio Saúde – consultas e exames.
- Inclusão Digital – recursos para garantir acesso à tecnologia.
- Programa Bolsa Permanência do MEC (PBPMEC) – apoio do Ministério da Educação.
- Auxílio para Participação em Eventos – incentivo para eventos científicos, culturais ou esportivos.
- Outros programas como tutoria e apoio acadêmico.

COMO SE CANDIDATAR?

1-Faça o cadastro único no SIGAA

Esse é o primeiro passo para acessar qualquer programa de assistência estudantil.

2-Fique de olho nos editais da DDS

A Diretoria de Desenvolvimento Social publica os editais com regras e prazos no site oficial:

<https://dds.dac.unb.br/>

3-Comprove sua situação socioeconômica

Alguns programas exigem envio de documentos.

4-Tire dúvidas com a DDS

coad.dds@unb.br/ coae.dds@unb.br/ cogem.dds@unb.br

Dica importante!

O Instagram [@dds.dac.unb](https://www.instagram.com/dds.dac.unb) sempre avisa quando os editais são lançados e mantém todas as informações atualizadas nos destaques e no feed. Vale muito a pena acompanhar!

Se você precisa de apoio, não deixe para depois. Informação e organização fazem toda a diferença.

Você sabia que a UnB
é uma cidade?



■ O QUE É SEMA?

Ei, calouro! Bora conhecer a SeMA? Além de estudar em uma das melhores universidades do Brasil, você também vai fazer parte de um lugar que leva a sério a sustentabilidade. E quem puxa essa frente é a **Secretaria de Meio Ambiente da UnB**, a nossa querida SeMA.

[SeMA](#)

Criada em 2019, é responsável por cuidar do meio ambiente dentro da universidade. Isso inclui desde o manejo das árvores e áreas verdes até o descarte correto de resíduos, passando por ações de educação ambiental, cuidado com os animais do campus e muito mais.

A SeMA atua em várias frentes:

- **Áreas verdes:** cuida das podas, plantios e da preservação das reservas naturais da UnB;
- **Fauna:** tem um plano de manejo dos felinos comunitários e ações de proteção a saruês, morcegos, aves e outros bichinhos que vivem por aqui;
- **Resíduos:** promove coleta seletiva, compostagem, descarte de eletrônicos e dos resíduos perigosos gerados nos laboratórios além da redistribuição de materiais de laboratório;

- **Água e energia:** incentiva o uso racional, reuso de água da chuva e instalação de painéis solares;
- **Licenciamento Ambiental:** projetos ligados ao meio ambiente, mantendo tudo em lida com autorizações e dia com os órgãos ambientais;
- **Educação ambiental:** organiza oficinas, eventos, campanhas e projetos de extensão pra envolver toda a comunidade;
- **Políticas Ambientais:** planeja e acompanha ações sustentáveis, como o Plano Diretor de Logística Sustentável (PLS), que define ações e metas para reduzir consumo de papel, água, energia e muito mais

E não para por aí! A UnB é destaque em rankings internacionais de sustentabilidade, como o THE Impact e o QS World University Rankings. Isso é resultado direto da colaboração da SeMA com os diversos setores da universidade e da participação ativa da galera da comunidade.

Quer fazer parte dessa transformação? Fique ligado nas ações da SeMA, participe das campanhas e, claro, faça sua parte: separe seu lixo, economize recursos e respeite os animais do campus.

AFINAL, E OS GATINHOS UNIVERSITÁRIOS?

O cuidado de gatos abandonados e resgatados na Universidade de Brasília (UnB) envolve um trabalho multidisciplinar coordenado pela Secretaria do Meio Ambiente da UnB (SeMA), que acompanha os animais comunitários, que vivem no campus. Esses gatos contam com tutores voluntários responsáveis por garantir sua saúde e bem-estar, estabelecendo vínculos emocionais com eles. As ações de monitoramento e cuidado incluem suporte veterinário oferecido pela equipe da SeMA, atendimentos no HVET (Hospital Veterinário da UnB) para acompanhar a saúde dos animais.

Além disso, o HVET também é um órgão que atua em conjunto com outras clínicas para tratar casos de animais abandonados e resgatados. No hospital, os animais são examinados, recebem tratamento clínico e, quando saudáveis, são encaminhados para adoção via ONGs ou pessoas interessadas.

Importante destacar que a UnB conduz pesquisas para auxiliar no controle populacional de cães e gatos em situação de rua, como o desenvolvimento de métodos inovadores para castração não cirúrgica, o que contribui para diminuir o abandono e melhorar a saúde desses animais. Esse conjunto de ações representa uma abordagem integrada que busca garantir a saúde, o bem

estar e a permanência digna dos gatos resgatados e comunitários dentro da universidade.

■ O QUE É SDH?

SDH

Ei, calouro! Bora conhecer a SDH? Você sabia que além de ser uma das melhores universidades do país, a UnB também atua na promoção dos direitos humanos e da diversidade? E quem puxa essa frente é a Secretaria de direitos humanos da UnB.

Criada em 2022, a secretaria é responsável por promover e zelar pelos direitos humanos dentro da universidade. Isso inclui a elaboração e a implementação de políticas institucionais, definidas pelo Conselho Universitário ou por meio da Câmara de Direitos Humanos na UnB.

A SDH atua em várias frentes por meio de suas coordenações, vamos conhecer? :

- **Coordenação Indígena:** Atua no acompanhamento dos estudantes indígenas que ingressaram na UnB por meio do vestibular indígena, fornecendo apoio psicopedagógico e contribuindo no desenvolvimento de estratégias de enfrentamento aos desafios colocados em razão de suas especificidades socioculturais. Contato: sdhindigena@unb.br

- **Coordenação LGBTQIA+ (CoLGBT):** É responsável por ações relacionadas aos direitos das pessoas LGBTQINPA+ no âmbito da UnB, cujas vivências extrapolam a cisheteronormatividade. Contato: sdhlgbt@unb.br
- **Coordenação das Mulheres:** Tem como finalidade a promoção de ações de reconhecimento da diversidade de gênero, enfrentamento do sexismo e das violências de gênero na comunidade universitária. Contato: sdhmulheres@unb.br
- **Coordenação da Questão Negra:** Busca a construção de espaços de acolhimento para estudantes negras/os e o fortalecimento de políticas de ações afirmativas da UnB. Contato: sdhcnegra@unb.br
- **Setor Internacional:** Busca proteger e promover as políticas voltadas à comunidade internacional da Universidade de Brasília. Contato: pecg@unb.br

Incrível, né? A UnB está sempre atenta às questões de direitos humanos e seguirá construindo uma comunidade segura, acessível e inclusiva. Para isso, a Secretaria conta com diversos projetos em suas coordenações, como o Prêmio Anual de Educação em Direitos Humanos Mireya Suárez da Universidade de Brasília e o Prêmio Anual de Direitos Humanos Anísio Teixeira, que buscam reconhecer ações importantes nos direitos humanos.

Você também pode fazer parte dessas iniciativas! Fique ligado nas ações da SDH, participe das campanhas, dos editais e, claro, faça sua parte: seja sempre respeitoso com a comunidade acadêmica.

 [@direitoshumanosunb](https://www.instagram.com/direitoshumanosunb)

 <https://sdh.unb.br/>

DECANATO DE PESQUISA E INOVAÇÃO — CENTRO DE APOIO AO DESENVOLVIMENTO TECNOLÓGICO (CDT)

Apoio à Pesquisa, Desenvolvimento e Inovação na UnB.

Você sabia que os resultados da sua pesquisa acadêmica podem ser protegidos legalmente? A Universidade de Brasília oferece esse apoio gratuitamente para estudantes e professores por meio do Centro de Apoio ao Desenvolvimento Tecnológico (CDT).

O que pode ser protegido?

O CDT orienta e realiza a proteção de diferentes criações, como programas de patentes, desenhos industriais, cultivos, entre outros. Para saber mais, acesse: www.cdt.unb.br

Se você está desenvolvendo algo como estudante da UnB, entre em contato com o CDT pelo formulário <https://forms.office.com/r/Xwq8GR0Sw1> ou pelo telefone/WhatsApp (61) 3107-4137.

A importância do sigilo na pesquisa.

Imagine dedicar anos a uma pesquisa e ver os resultados divulgados por alguém sem sua autorização. Para evitar isso, é essencial firmar um Acordo de Confidencialidade antes de iniciar qualquer atividade de Pesquisa, Desenvolvimento e Inovação (PD&I) na UnB.

Esse acordo ajuda a proteger as informações da sua pesquisa, evita uso indevido por terceiros, resguarda futuras possibilidades de proteção da propriedade intelectual (como

patentes ou registros) e previne casos de plágio.

Saiba mais no site do CDT, no menu Inovação > Confidencialidade: www.cdt.unb.br

Parcerias estratégicas para Pesquisa, Desenvolvimento e Inovação.

A UnB oferece diversas oportunidades para que estudantes participem de projetos de pesquisa, desenvolvimento e inovação em parceria com instituições públicas e privadas, brasileiras e estrangeiras. Essas experiências aproximam a formação acadêmica do mercado de trabalho e fortalecem a qualidade do ensino.

Em muitas dessas atividades, é possível receber uma bolsa de estímulo à inovação, que ajuda financeiramente e estimula o envolvimento com projetos inovadores.

Educação Empreendedora na UnB.

Se você tem interesse em empreender, o CDT oferece programas de capacitação voltados especialmente para estudantes. Um dos destaques é o PRISMA, projeto de ideação que utiliza ferramentas como Design Thinking, Lean Startup e Business Model Canvas para ajudar na criação de soluções inovadoras. As inscrições são abertas semestralmente e divulgadas no site do CDT. Projetos mais avançados também podem ser incubados no Parque Científico e Tecnológico da UnB (PCTec/UnB), mesmo que não tenham passado pelo PRISMA.

Para maiores informações acesse www.cdt.unb.br ou entre em contato via e-mail cdt@unb.br ou telefone (61) 3107-4100 (telefone geral).

DECANATO DE ASSUNTOS COMUNITÁRIOS

DACES Diretoria de Acessibilidade - DACES/DAC

A Diretoria de Acessibilidade do Decanato de Assuntos Comunitários (DACES/DAC) tem como objetivo promover a acessibilidade como política transversal na UnB, conforme estabelecido pela Resolução CAD nº 50/2019, ampliando as condições de acesso, permanência, participação e aprendizagem de estudantes com deficiência e/ou necessidades educacionais específicas.

Público Atendido Estudantes com deficiência visual, auditiva, física, intelectual, múltipla, surdocegueira, Transtorno do Espectro Autista (TEA), Altas habilidades/superdotação e Transtornos Funcionais Específicos (TFE).

Garantia de Direitos e Promoção da Acessibilidade:


- Acolhimento e acompanhamento acadêmico
- Prioridade de matrícula e suporte contínuo aos estudantes, incluindo o Programa de Tutoria para Acessibilidade (PTA).
- Acessibilidade pedagógica: Materiais didáticos e pedagógicos em formato acessível, avaliações acessíveis e critérios de correção que respeitem singularidades linguísticas, oferta de serviços de leitor e transcritor, além da orientação aos docentes para práticas educacionais inclusivas.
- • Acessibilidade comunicacional e tecnológica: Serviços de intérpretes e guias intérprete de Libras, disponibilização de recursos e equipamentos de tecnologia

assistiva e laboratório de informática.

- Acessibilidade pedagógica: Materiais didáticos e pedagógicos em formato acessível, avaliações acessíveis e critérios de correção que respeitem singularidades linguísticas, oferta de serviços de leitor e transcritor, além da orientação aos docentes para práticas educacionais inclusivas.
- Acessibilidade arquitetônica e mobilidade: Disponibilização de mobiliário acessível e transporte no campus Darcy Ribeiro.

Cadastro na DACES/DAC A solicitação deve ser registrada no SIGAA (Acadêmico), em: Outros › Necessidades Educacionais Específicas › Solicitar Apoio à DACES.

Contatos

 (61) 3107-6323

 acessibilidade.unb.br

 daces@unb.br

DIRETORIA DE ESPORTE E ATIVIDADES COMUNITÁRIAS

A DEAC – Diretoria de Esporte e Atividades Comunitárias faz parte do Decanato de Assuntos Comunitários (DAC) e está aqui para incentivar a sua participação na vida universitária por meio do esporte, da arte, da cultura e das ações comunitárias.

Por meio da Coordenação de Esporte e Lazer (CEL), você pode praticar atividades físicas e esportivas, entrar para os Clubes Desportivos da UnB, representar a Universidade em competições regionais, nacionais e até internacionais, além

de participar de projetos abertos à comunidade, como o Projeto Recreando, o Projeto Caminhada e Corrida e o Projeto Jogos Eletrônicos na Universidade.


A Coordenação de Arte e Cultura (CoAC) promove ações e projetos que valorizam a produção artística e cultural da comunidade universitária, além de apoiar as atividades promovidas por Centros Acadêmicos (CAs) e pelo Diretório Central dos Estudantes (DCE). A CoAC também administra espaços como o Anfiteatro 09, Anfiteatro 10, Núcleo de Dança e Núcleo Sonoro, incentivando a vivência cultural nos campi da UnB.

Já a Coordenação de Organizações Comunitárias (COC) atua diretamente com as entidades estudantis, especialmente os CAs e o DCE, dando suporte ao seu funcionamento, guarda das atas e estatutos e organização da memória institucional dessas entidades. A COC também colabora com as demais coordenações da DEAC para realização de projetos em parceria com os estudantes.

Fique por dentro e acompanhe a gente nas redes!

 www.deac.unb.br/ www.esporte.unb.br/ www.cultura.unb.br

 [@culturaunb/](https://www.instagram.com/culturaunb/) [@unb_esporte](https://www.instagram.com/unb_esporte/)

 esporte@unb.br, cultura@unb.br, deac@unb.br e coc@unb.br

DECANATO DE PÓS-GRADUAÇÃO

Diretoria de fomento à iniciação científica (DIRIC)

O Programa de Iniciação Científica da Universidade de Brasília (ProIC/ DPG/UnB) é uma iniciativa dedicada a descobrir e

desenvolver talentos para a pesquisa científica, desenvolvimento tecnológico e inovação.

Atuamos como uma ponte entre a graduação e a pós-graduação, integrando estudantes em projetos de pesquisa conduzidos por docentes qualificados da instituição. Oferecemos oportunidades de formação técnico-científica por meio de bolsas de iniciação científica para discentes de graduação, com políticas específicas para inclusão de estudantes que ingressaram por programas de ações afirmativas na UnB.

Ao participar do ProIC, você terá:

- Participação em grupos de pesquisa orientados por professores pesquisadores.
- Desenvolvimento de habilidades científicas e acadêmicas.
- Possibilidade de redução do tempo médio de titulação na pós-graduação.
- Melhor preparação para inserção no mercado de trabalho.
- Integração em uma comunidade científica dinâmica e colaborativa.
- Oferta de bolsas de pesquisa financiadas pela UnB, CNPq e FAPDF.
- Participação voluntária em projetos de pesquisa com orientação de docentes.

Para participar você deve ser cadastrado por um(a) orientador(a) nos Editais do ProIC. Os Editais são lançados anualmente, com inscrições no primeiro semestre e início dos projetos e planos de trabalho no segundo semestre.

Fiquem atentos(as) aos canais oficiais de comunicação no site do proic.unb.br e no instagram [@proicunb](https://www.instagram.com/proicunb)

LISTA DE ABREVIATURAS

ANDIFES – Associação Nacional de Dirigentes de Instituições Federais de Ensino Superior

APRENDER – Plataforma de Acesso aos Ambientes Virtuais de Aprendizagem

CA – centro acadêmico

CEAD – Centro de Educação a Distância da UnB

CEG – Câmara de Ensino de Graduação

CEPE – Conselho de Ensino, Pesquisa e Extensão

DEG – Decanato de Ensino de Graduação

DEX – Decanato de Extensão

DPG – Decanato de Pós-Graduação

EAD – ensino a distância

IFE – instituição federal de ensino superior

IRA – Índice de Rendimento Acadêmico

MOODLE – software livre de apoio à aprendizagem em ambiente virtual

PPC – projeto pedagógico do curso

SAA – Secretaria de Administração Acadêmica

SEI – Sistema Eletrônico de Informação

SIGAA – Sistema de Administração de Atividades Acadêmicas

TCC – trabalho de conclusão de curso

TCE – termo de compromisso de estágio

TJ – trancamento parcial de matrícula excepcional e justificado

TR – trancamento parcial de matrícula ou trancamento automático de disciplina

UAB – Universidade Aberta do Brasil

UnB – Universidade de Brasília







Planner

1º SEMESTRE

| Horários | SEG | TER | QUA | QUI | SEX | SAB |
|----------|-----|-----|-----|-----|-----|-----|
| | | | | | | |
| | | | | | | |
| | | | | | | |
| | | | | | | |
| | | | | | | |
| | | | | | | |
| | | | | | | |
| | | | | | | |
| | | | | | | |
| | | | | | | |

Manual do calouro



2º SEMESTRE

| Horários | SEG | TER | QUA | QUI | SEX | SAB |
|----------|-----|-----|-----|-----|-----|-----|
| | | | | | | |
| | | | | | | |
| | | | | | | |
| | | | | | | |
| | | | | | | |
| | | | | | | |
| | | | | | | |
| | | | | | | |
| | | | | | | |
| | | | | | | |

Manual do calouro



3º SEMESTRE

| Horários | SEG | TER | QUA | QUI | SEX | SAB |
|----------|-----|-----|-----|-----|-----|-----|
| | | | | | | |
| | | | | | | |
| | | | | | | |
| | | | | | | |
| | | | | | | |
| | | | | | | |
| | | | | | | |
| | | | | | | |
| | | | | | | |
| | | | | | | |

Manual do calouro



4º SEMESTRE

| Horários | SEG | TER | QUA | QUI | SEX | SAB |
|----------|-----|-----|-----|-----|-----|-----|
| | | | | | | |
| | | | | | | |
| | | | | | | |
| | | | | | | |
| | | | | | | |
| | | | | | | |
| | | | | | | |
| | | | | | | |
| | | | | | | |
| | | | | | | |

Manual do calouro



5º SEMESTRE

| Horários | SEG | TER | QUA | QUI | SEX | SAB |
|----------|-----|-----|-----|-----|-----|-----|
| | | | | | | |
| | | | | | | |
| | | | | | | |
| | | | | | | |
| | | | | | | |
| | | | | | | |
| | | | | | | |
| | | | | | | |
| | | | | | | |
| | | | | | | |

Manual do calouro



6º SEMESTRE

| Horários | SEG | TER | QUA | QUI | SEX | SAB |
|----------|-----|-----|-----|-----|-----|-----|
| | | | | | | |
| | | | | | | |
| | | | | | | |
| | | | | | | |
| | | | | | | |
| | | | | | | |
| | | | | | | |
| | | | | | | |
| | | | | | | |
| | | | | | | |

Manual do calouro



7º SEMESTRE

| Horários | SEG | TER | QUA | QUI | SEX | SAB |
|----------|-----|-----|-----|-----|-----|-----|
| | | | | | | |
| | | | | | | |
| | | | | | | |
| | | | | | | |
| | | | | | | |
| | | | | | | |
| | | | | | | |
| | | | | | | |
| | | | | | | |
| | | | | | | |

Manual do calouro



8º SEMESTRE

| Horários | SEG | TER | QUA | QUI | SEX | SAB |
|----------|-----|-----|-----|-----|-----|-----|
| | | | | | | |
| | | | | | | |
| | | | | | | |
| | | | | | | |
| | | | | | | |
| | | | | | | |
| | | | | | | |
| | | | | | | |
| | | | | | | |
| | | | | | | |

Manual do calouro





USE A CRIATIVIDADE

REGISTRO DE PERCURSO ACADÊMICO

O encerramento do primeiro semestre constitui momento oportuno para reflexão sobre a experiência universitária.

Avaliar o percurso não se restringe ao desempenho acadêmico formal. Trata-se de reconhecer processos de adaptação, aprendizagens, desafios superados e metas em construção.

Este Caderno de Bordo é um espaço de registro individual, destinado à escrita autoral e reflexiva. Não se trata de instrumento avaliativo institucional, mas de exercício formativo de autoavaliação.



DIARIO

- * expectativas iniciais e percepções atuais;
- * principais desafios enfrentados;
- * conquistas alcançadas;
- * aprendizagens significativas;
- * aspectos que permanecem em desenvolvimento.



- * Descreva o local;
- * as atividades que realiza ali;
- * os motivos pelos quais esse espaço é relevante em sua experiência acadêmica.

DESCOBERTAS NA UnB

A vivência universitária ultrapassa os limites da sala de aula. Envolve espaços, relações, tempos e experiências que contribuem para a formação integral.

Para além das atividades curriculares, identifique um espaço do campus que tenha se tornado significativo para você.

USO DO TEMPO NO CAMPUS

Como você tem utilizado seus horários livres na Universidade?

ESTRATÉGIAS DE CUIDADO E DESCANSO

Quais estratégias você adotou para manter equilíbrio físico e emocional ao longo do semestre?

ESPAÇOS DE CONVIVÊNCIA

Como a rotina de alimentação e convivência contribuiu para sua adaptação à vida universitária?



- * organização dos estudos;
- * convivência com colegas;
- * participação em atividades acadêmicas ou culturais;
- * momentos de pausa e descanso.



- * projeto de extensão;
- * iniciação científica;
- * programa de monitoria;
- * centro acadêmico ou representação estudantil;
- * atividades esportivas ou culturais;
- * outras iniciativas institucionais.

ROTA PARA O PRÓXIMO SEMESTRE

Planejar o semestre seguinte é mais do que organizar disciplinas e horários, é um exercício de consciência sobre quem você está se tornando na universidade.

Colocar no papel suas metas, expectativas e intenções transforma ideias soltas em direção. A escrita ajuda a clarear caminhos, fortalecer a autonomia e ampliar o aproveitamento acadêmico.

Ao escrever, você não apenas registra planos: você constrói sentido para a sua trajetória.

METAS PRIORITÁRIAS

Indique três objetivos concretos para o próximo semestre:

.....

.....

.....

ESTRATÉGIAS DE ESTUDO

Que ajustes pretende realizar em sua rotina acadêmica?

.....


.....

.....

.....

.....

.....

- 
- * organização do tempo;
 - * participação em monitorias;
 - * formação de grupos de estudo;
 - * acompanhamento docente;
 - * uso de recursos institucionais de apoio.

AMPLIAÇÃO DA EXPERIÊNCIA UNIVERSITÁRIA

Descreva suas intenções.

.....

.....

.....

.....

.....

.....

- * integrar projetos de pesquisa ou extensão;
- * participar de programas institucionais;
- * envolver-se em atividades culturais, esportivas ou estudantis;
- * ampliar redes acadêmicas?

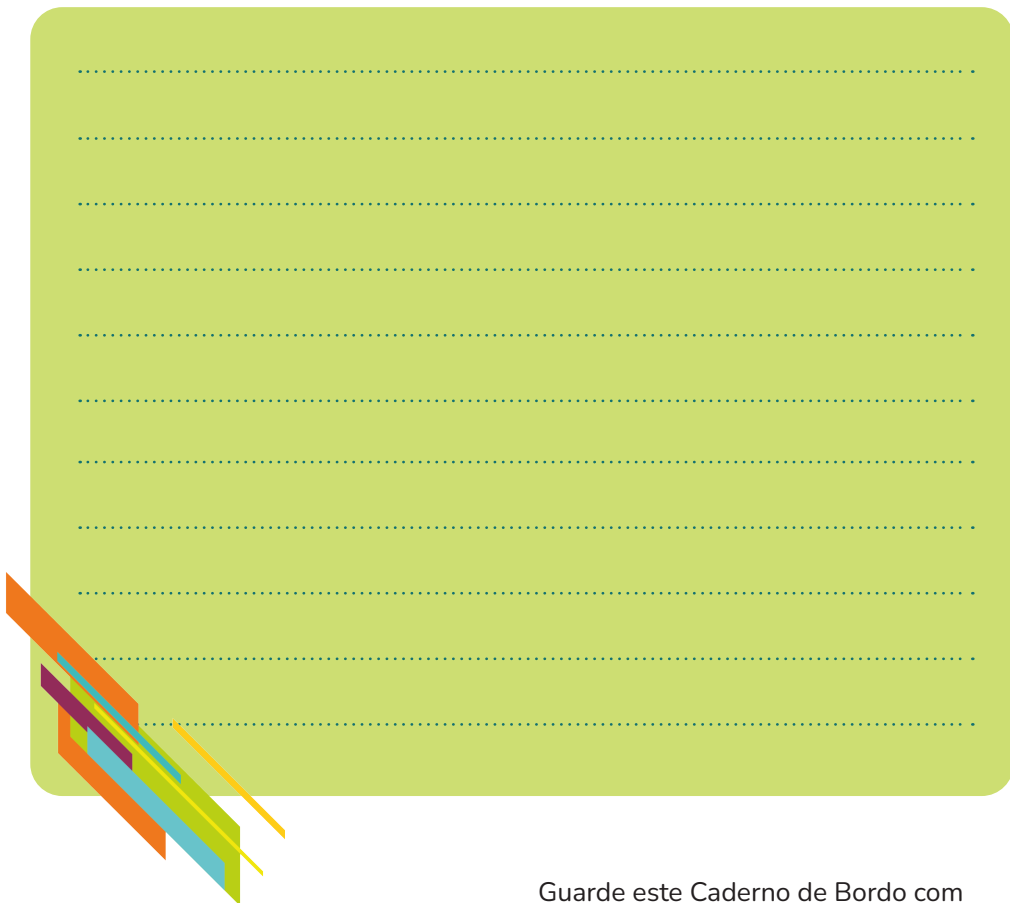
COMPROMISSOS PESSOAIS

Que atitudes deseja fortalecer? Que comportamentos pretende superar?

.....

.....

.....



Guarde este Caderno de Bordo com carinho. No final do período, volte aqui e releia o que você escreveu.

Às vezes, a gente cresce tanto que nem percebe, até se reencontrar nas próprias palavras.





1º edição
2026/1