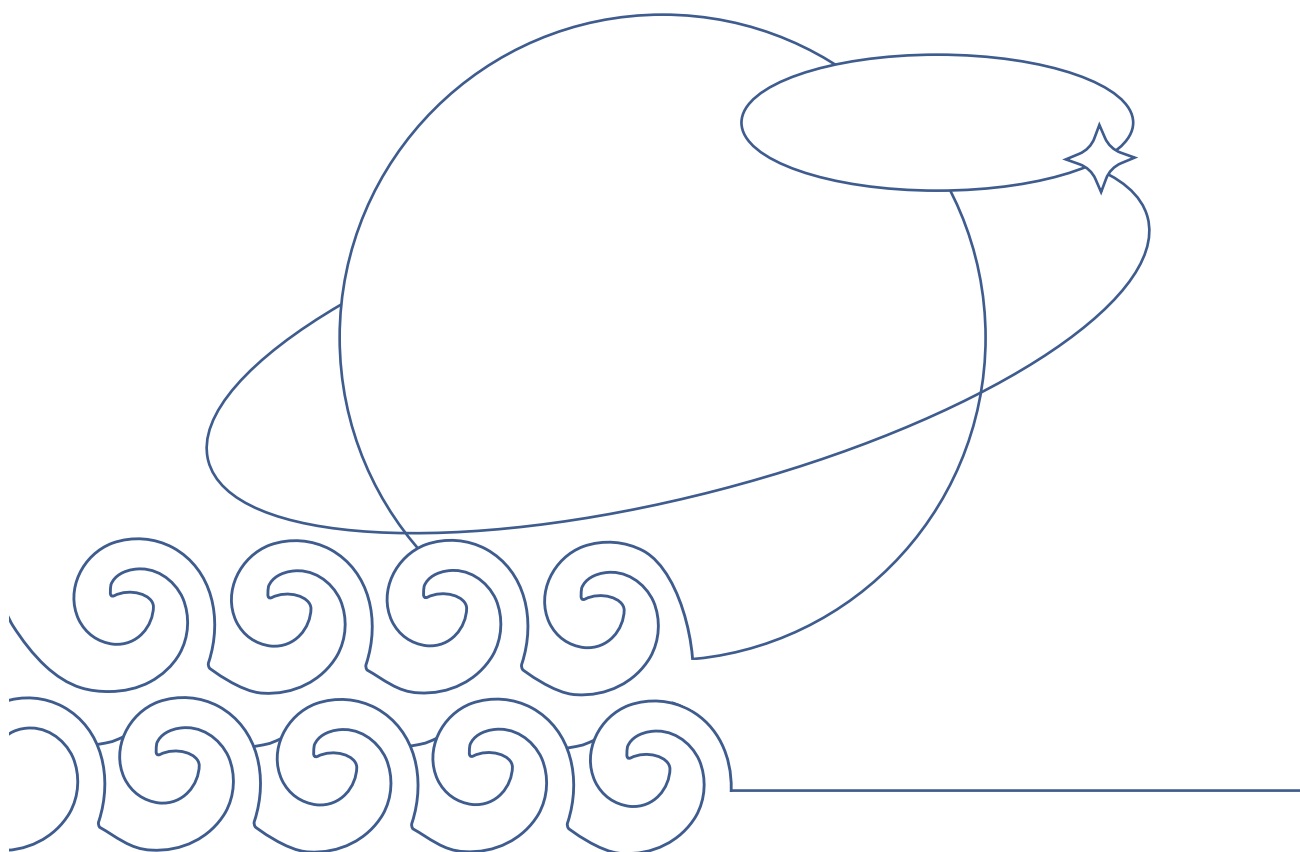


# GRADUAÇÃO UnB

## ***Manual para estudantes***



**Prof.<sup>a</sup> Márcia Abrahão Moura**

Reitora

**Prof. Enrique Huelva Unternbäumen**

Vice-reitor

**Prof. Diêgo Madureira**

Decano de Ensino de Graduação

**Prof. Lúcio Remuzat Rennó Junior**

Decano de Pós-Graduação

**Prof.<sup>a</sup> Maria Emília Walter**

Decana de Pesquisa e Inovação

**Prof.<sup>a</sup> Olgamir Amancia**

Decana de Extensão

**Prof. Ileno Izídio da Costa**

Decano de Assuntos Comunitários

**Maria do Socorro Mendes Gomes**

Decana de Gestão de Pessoas

**Prof.<sup>a</sup> Rozana Reigota Naves**

Decana de Administração

**Prof.<sup>a</sup> Denise Imbroisi**

Decana de Planejamento e Orçamento

**Editorial**

Márcia Abrahão Moura

Enrique Huelva Unternbäumen

Diêgo Madureira (DEG) (Organizador)

Vanessa Oliveira (DEG) (Organizadora)

**Projeto Gráfico**

Nathalie Wagner (Estagiária) (DEG)

**Colaboradores**

Leonardo de Oliveira (Estagiário) (DEG)

Prof. Virgílio Pereira de Almeida (INT)

Henrique Soares de Melo (SAA)

Prof. Sergio Ronaldo Granemann (DPG)

Prof. Jacir Luiz Bordim (STI)

Prof.<sup>a</sup> Letícia Lopes Leite (CEAD)

Prof.<sup>a</sup> Larissa Polejack Brambatti (DAC)

Prof.<sup>a</sup> Olgamir Amancia (DEX)

Prof. Euler Vilhena (DEG/DTG)

Prof. Rafael Oliveira Rocha (DEG/DAIA)

Prof.<sup>a</sup> Symone Jardim (DEG/DIEG)

## ***Apresentação***

O Decanato de Ensino de Graduação (DEG) apresenta o Manual para estudantes de graduação da Universidade de Brasília (UnB). Este Manual traz tudo que você precisa saber para aproveitar da melhor forma possível sua passagem pela graduação, além de informações que te guiarão ao longo de sua trajetória na Universidade. É importante ressaltar que o Manual apresenta um resumo conciso do funcionamento da graduação da UnB, porém, este conteúdo não substitui normas e informações oficiais expressas em resoluções, instruções, circulares e similares. E, como a UnB está sempre em movimento, em todos os sentidos — incluindo a evolução constante nos processos e entendimentos envolvendo a graduação —, é necessário sempre acompanhar de perto todas as atualizações formais que forem implementadas enquanto você for estudante da Instituição.

<b>1. Entrei na UnB, e agora?</b>	8
<b>2. Meu curso</b>	14
<b>3. Matrícula</b>	26
<b>4. Avaliação</b>	32
<b>5. Meus documentos</b>	36
<b>6. Direitos e deveres</b>	40
<b>7. Estágio</b>	52
<b>8. Vou concluir o curso, o que devo saber?</b>	56
<b>9. Muito além das aulas</b>	58
<b>10. Preciso de ajuda</b>	62
<b>Meu planner</b>	71



"Caminhante, não há caminho.  
O caminho se faz ao caminhar."

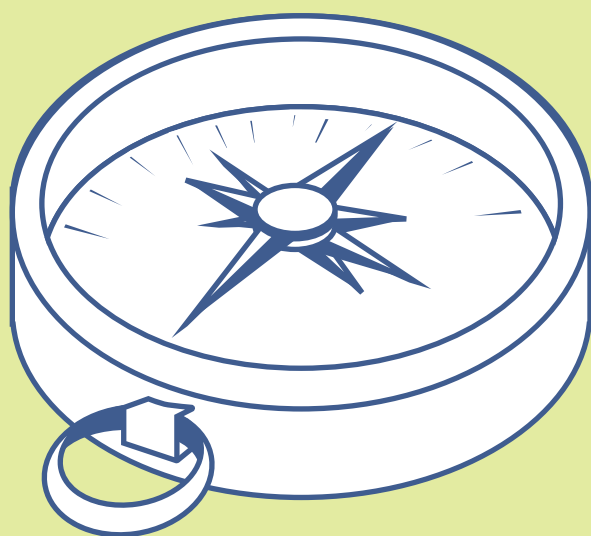
Antônio Machado

10



"Para desentristecer, leãozinho  
O meu coração tão só,  
Basta encontrar você no caminho"

Caetano Veloso





## ***Aqui na UnB, o que guia a gente é o(a):***

- respeito aos valores republicanos;
- prioridade absoluta das finalidades essenciais da UnB: o ensino, a pesquisa e a extensão;
- orientação humanística e o reconhecimento das diversas manifestações do conhecimento artístico, literário, científico e técnico;
- preparação para o exercício da plena cidadania;
- compromisso com a justiça social, com a paz, com a defesa dos direitos humanos e com a preservação do meio ambiente; e
- integração necessária com a sociedade e suas múltiplas formas.

**Vamos juntos?**

# ***Entrei na UnB, e agora?***

## ***Seja bem-vindo(a)!***

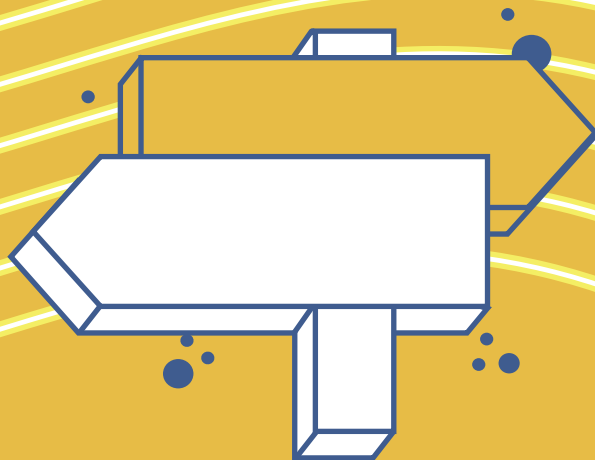
Queridos(as) estudantes,

É uma alegria imensa receber vocês na UnB a cada semestre. Esta conquista merece ser comemorada e vivida com a mesma intensidade do espírito inovador sonhado há 60 anos por nossos fundadores, Darcy Ribeiro e Anísio Teixeira.

Na Ceilândia, no Gama, em Planaltina, no Plano Piloto e nos nossos polos de educação a distância, a UnB é lugar de ensinar e aprender todos os dias. Aproveitem as salas de aula, os anfiteatros, os laboratórios, os auditórios, os jardins, as bibliotecas, as quadras, os *campi* e os ambientes virtuais de aprendizagem. Curtam este espaço amplo de ousadia, de diálogo, de debate e de democracia.

Não deixem escapar as diversas oportunidades de troca de conhecimentos e de pesquisa que a UnB oferece. Um dos diferenciais da nossa Universidade é o currículo





interdisciplinar. Se entreguem à experiência da iniciação científica e participem da nossa tradicional Semana Universitária.

Fiquem atentos também às atividades de extensão, que permitem uma aproximação única da sociedade, com arte, ciência, inovação e desenvolvimento social. As disciplinas optativas e de módulo livre são trilhas para novas vivências e descobertas.

Cada semestre é chance única para que vocês aumentem conhecimentos e sedimentem suas carreiras. Desejo que este Manual facilite o caminho.

Boa sorte nesta nova e enriquecedora jornada!

Recebam meu abraço fraterno,

*Márcia Abrahão*  
Reitora

---

## ***Registro acadêmico***

Se você foi aprovado(a) em um dos processos seletivos e efetivou o registro acadêmico, parabéns, você é oficialmente um(a) estudante de graduação da UnB! Seus dados serão inseridos nos sistemas da Universidade e será fundamental acompanhar as orientações enviadas ao endereço de e-mail informado na inscrição do processo seletivo, pois é por esse e-mail, por exemplo, que você terá acesso ao seu número de matrícula. Com o número em mãos, você terá acesso ao Sistema de Administração de Atividades Acadêmicas (SIGAA), à plataforma de acesso aos ambientes virtuais de aprendizagem (APRENDER) e ao e-mail institucional (Sim, você vai ter seu próprio endereço de e-mail da UnB, que será seu número de matrícula seguido de @aluno.unb.br!). O e-mail institucional será o principal canal de comunicação com a instituição, portanto fique atento(a) às mensagens que receber nesse endereço. Além disso, esse e-mail te dará acesso a ferramentas que você poderá utilizar durante a sua graduação, como Word, Onedrive e Excel.



## ***Matrícula de calouros(as)***

Agora que você é oficialmente um(a) estudante da UnB, a primeira pergunta que vai surgir é: Todo mundo está fazendo matrícula, eu também preciso solicitar matrícula em turmas? A resposta é não.

A matrícula em componentes curriculares (disciplinas, atividades, estágio, trabalho de conclusão de curso etc.) ocorre de forma diferente no semestre de ingresso (primeiro semestre). Basicamente, a própria UnB realiza a matrícula dos(as) calouros(as) nos componentes curriculares, mas a partir do segundo semestre as(os) estudantes são responsáveis pelo processo de solicitação de matrícula em componentes curriculares.

Se você ingressou por meio de Transferência Facultativa (TF) ou por Portador de Diploma de Curso Superior (DCS), a matrícula nas disciplinas do primeiro semestre será um pouco diferente, isso porque é provável que você não precise cursar as disciplinas do primeiro semestre do curso. Nesse caso, fique atento(a) às orientações encaminhadas para o seu e-mail. Mas não se preocupe, pois você poderá contar com o apoio da coordenação do seu curso nesse processo inicial e durante o curso, quando for necessário.

## ***Para se dar bem na UnB***

Comece visitando [www.boasvindas.unb.br](http://www.boasvindas.unb.br) e conferindo todas as informações que foram preparadas especialmente para você. Também é importante explorar o portal principal da UnB, bem como o site do seu curso. Outra dica preciosa é acompanhar os perfis oficiais da UnB nas redes sociais. Sempre procure informações nos sites e perfis oficiais da Universidade!

### ***UnB***

[www.boasvindas.unb.br](http://www.boasvindas.unb.br)

[www.unb.br](http://www.unb.br)

Insta @unb\_oficial

FB @oficialUnB

TT@unb\_oficial

### ***DEG***

[www.deg.unb.br](http://www.deg.unb.br)

Insta @graduacaounb

FB @graduacaounb

TT @graduacaounb

## ***BCE***

www.bce.unb.br

Insta @bceunb

## ***RU***

www.ru.unb.br

Insta @ru.unb\_oficial

## ***Decanato de Ensino de Extensão (DEX)***

www.dex.unb.br

Insta @extensaounb

## ***Decanato de Assuntos Comunitários (DAC)***

www.dac.unb.br

Insta @dasu\_unb / @dasufce

Insta @dds.dac.unb

Insta @coeducaunb

Insta @acessibilidadeunb

Insta @diretoriadadiversidadeunb

## ***Secretaria de Adminis- tração Acadêmica (SAA)***

www.saa.unb.br

e-mail: saaatendimento@unb.br

## ***Secretaria de Assuntos Internacionais (INT)***


www.int.unb.br

Insta @intunboficial

FB @UnBINT

***Meu curso***





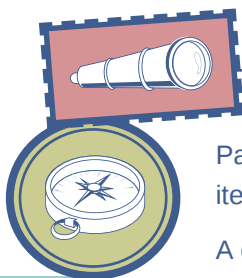
Cada curso de graduação tem suas características próprias, por isso é importante tentar conhecer ao máximo o seu! Você pode fazer isso buscando informações no site do curso, mas também conversando com colegas de outros semestres, com os(as) professores(as) e com o(a) coordenador(a), além de procurar o centro acadêmico (CA), que compõe a representação estudantil formal do seu curso. Fique atento(a) aos próximos itens, pois abordaremos alguns pontos muito importantes para você acompanhar o curso e entender melhor as informações disponíveis nos meios oficiais.

### ***Projeto Pedagógico do Curso (PPC)***

O PPC é o documento que orienta o currículo para o perfil profissional que se deseja formar. Constitui a identidade de um curso e, em essência, contempla os objetivos educacionais, profissionais, sociais e culturais, definindo as concepções pedagógicas, além das estratégias para o ensino, a aprendizagem e a avaliação. Você pode acessar o PPC do seu curso no portal público do SIGAA.

## ***Estrutura curricular (currículo do curso)***

O currículo do seu curso, basicamente, indica quais são os componentes curriculares que você precisa cursar para obter o diploma: é, portanto, o que dá a cara do seu curso, definindo, em parte, qual será seu perfil profissional depois de formado(a). As estruturas curriculares são construídas com base nas leis e nas orientações específicas do MEC e estão em constante atualização. Ou seja, a estrutura curricular pode ser alterada enquanto você estiver na UnB e, nesse caso, é sempre interessante migrar para o novo currículo, pois ele será mais moderno e aderente às normas mais atuais, mas é possível continuar no currículo que estava vigente no momento do ingresso, o que não pode, em hipótese alguma, é migrar para um currículo mais antigo, ou seja, anterior ao momento da sua entrada em um curso da UnB.



Para mais informações sobre esse assunto, veja o item Componentes curriculares deste Manual.

A estrutura curricular (currículo do curso) está disponível no SIGAA, tanto no portal público quanto no portal do(a) estudante.

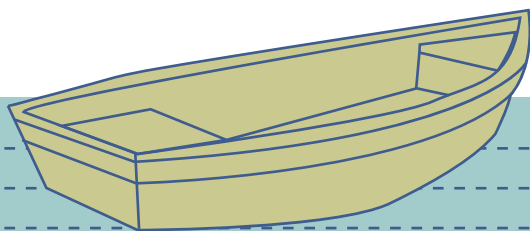


A estrutura curricular te dará informações importantes, como duração prevista do curso, número mínimo e máximo de semestres para permanência, carga horária máxima que se pode cursar em cada semestre e quais componentes são obrigatórios ou eletivos, por exemplo. Esse, aliás, é um ponto importante! Os componentes podem ser, basicamente, de três tipos:

obrigatório – quando você precisa cursar o componente para se formar;

optativo – quando você pode escolher um componente de uma lista (prevista na estrutura curricular); e

eletivo (módulo livre) – quando o componente faz parte do currículo de outro curso que não o seu, mas ainda assim você pode cursar e aproveitar no seu histórico (com alguns limites, como ficará claro mais à frente).



---

## ***Fluxo do curso***

O fluxo de um curso consiste da lista de componentes curriculares obrigatórios e optativos previstos no PPC e recomendados para cada um dos semestres do curso e pode ser conferido no SIGAA ou no histórico escolar. Manter-se no fluxo (cursar os componentes previstos para cada período) é uma forte recomendação, não só porque ajuda no planejamento e possibilita a conclusão do curso no tempo previsto, mas também porque essa adesão ao fluxo é um dos critérios de prioridade para conseguir vagas em turmas durante o processo de matrícula, como será abordado adiante.

## ***Coordenação de curso***

O(A) coordenador(a) do curso é o(a) professor(a) responsável por gerenciar as demandas de graduação, como assuntos de matrícula e orientações específicas sobre currículo e componentes curriculares, por exemplo.

Confira o nome e o contato do(a) coordenador(a) do seu curso no portal público do SIGAA. Ao logar, também é possível enviar mensagem diretamente para ele(a), por meio da opção Outros>Coordenação de curso>Atendimento ao aluno.

## ***Componentes curriculares***

Componentes curriculares, como o próprio termo indica, são as atividades acadêmicas que compõem a estrutura curricular (currículo do curso) e que precisam ser cumpridos para possibilitar a formatura. A duração (carga horária) dos componentes pode ser medida em horas ou em créditos (como é mais comum), sendo um crédito equivalente a 15 horas aula (a hora aula corresponde à duração de uma aula inteira, que na UnB é de 55 minutos para atividades diurnas e de 50 minutos para atividades noturnas). São exemplos de componentes curriculares: disciplinas, estágios, ações de extensão, monografias, trabalhos de conclusão de curso (TCC), atividades complementares entre outros. Esses componentes podem ser obrigatórios, optativos ou eletivos (módulo livre), conforme descrito a seguir.

## ***Componentes obrigatórios***

São componentes que o(a) estudante deve, necessariamente, cursar com aprovação para fins de integralização curricular, ou seja, que serão registrados no histórico acadêmico e computados como requisito obrigatório para concluir o curso.

## ***Componentes optativos***

Optativos são os componentes que integram o currículo do seu curso, mas como parte de um grupo de componentes que são ofertados (pelo departamento/unidade do seu curso ou mesmo por outros cursos) e que podem ser escolhidos para compor o total de horas necessárias para a integralização do currículo. Ou seja, o que é obrigatório aqui é o cumprimento da carga horária.



## ***Componentes eletivos (módulo livre)***

A principal diferença entre um componente optativo e um eletivo (módulo livre) é, basicamente, que esse último não está listado na estrutura curricular (currículo do curso). Ou seja, os componentes eletivos de um curso são todos os componentes de graduação ofertados por outros cursos da UnB e que não constam no currículo do seu curso como componentes curriculares obrigatórios ou optativos. Os componentes eletivos cursados podem se somar ao total geral de créditos exigidos, desde que estejam no limite máximo de horas de componentes eletivos permitido para o seu curso, de acordo com o PPC. A realização de monitorias também é considerada como componente eletivo.



Atenção! Uma vez ultrapassado o total permitido para os créditos de componente eletivo (módulo livre), você ainda poderá cursar componentes eletivos até o limite de 60 créditos, porém esses créditos não serão contabilizados no total exigido pelo curso e aparecerão na coluna “outros” em seu histórico escolar, ainda que você tenha sido aprovado(a) nas disciplinas. Aproveitamos para esclarecer aqui a diferença entre registro no histórico e integralização dos créditos, duas expressões-chave para entender seu histórico escolar. Tudo que você fizer no âmbito acadêmico na UnB será REGISTRADO em seu histórico, mas apenas o que é INTEGRALIZADO vai contar de fato para conclusão do seu curso.



## ***Pré-requisitos***

Alguns componentes curriculares possuem pré-requisito, o que significa que é preciso ter cursado um ou mais componentes ANTES deles. Nesses casos, não é possível fazer matrícula a menos que você já tenha sido aprovado(a) nos componentes pré-requisitos ou tenha conseguido o componente pré-requisito por aproveitamento. Em alguns casos, também há correquisitos, indicando componentes que precisam ser cursados simultaneamente. Importante notar que o pré-requisito é uma característica do próprio componente, não sendo possível “quebrar” o pré-requisito para um(a) estudante em particular, o que pode haver é a revisão do(s) pré-requisito(s) pelo colegiado do curso, o que passará a valer para todos(as) os(as) estudantes.

## ***Cadeia de seletividade***

Em alguns cursos, as disciplinas obrigatórias podem ser escolhidas de um grupo pré-determinado: a cadeia de seletividade. As disciplinas que compõem uma cadeia de seletividade são denominadas disciplinas obrigatórias seletivas. À cadeia soma-se uma condição de cumprimento que é o número de horas a serem cursadas dentre os componentes que compõem a cadeia. Caso seu curso tenha uma cadeia de seletividade, você po-



derá selecionar livremente entre os componentes dessa cadeia qual componente você cursará. Funciona de forma semelhante aos componentes optativos, mas aqui a lista de possibilidades é bem mais restrita e abrange componentes tematicamente relacionados. Além disso, a integralização se dá como carga horária optativa no histórico.

**IMPORTANTE:** Apesar de os componentes que compõem uma cadeia de seletividade serem integralizados como optativos, o não cumprimento da condição em horas relacionadas à cadeia impede a conclusão do curso pelo(a) estudante.

## ***Disciplinas equivalentes***

Como a UnB tem muitos cursos de graduação, com múltiplas estruturas, alguns componentes curriculares, especialmente disciplinas, são semelhantes em ementa e carga horária, ou seja, abordam, em grande parte, os mesmos conteúdos. Nesses casos, pode haver registro de equivalência entre elas, o que significa que, ao cursar uma, você será dispensado(a) da outra. A equivalência pode ocorrer entre dois componentes ou entre grupos de componentes curriculares, permitindo que se aproveite a aprovação em componentes que não estejam previstos na estrutura do curso para cobrir componentes obrigatórios ou optativos.



## ***Atividades complementares***

Chamamos de atividades complementares todas aquelas que não correspondem a componentes curriculares, mas que podem ser aproveitadas como parte da formação do(a) estudante. São exemplos de atividades complementares a participação em eventos científicos, artísticos ou culturais, em projetos de pesquisa e extensão (falaremos mais à frente sobre isso), a realização de cursos e minicursos externos à UnB entre outros. As regras para aproveitamento curricular dessas atividades variam conforme o curso e são parte integrante do PPC. Procure conhecer o quanto antes como funciona no seu curso para aproveitar da melhor maneira essa possibilidade.

## ***EAD na UnB?***

Sim, por meio de um programa chamado Universidade Aberta do Brasil (UAB), a UnB, assim como várias outras Instituições Federais de Ensino Superior (IFES), oferta diversos cursos na modalidade ensino a distância (EAD). Se você é estudante de um desses cursos, as orientações neste Manual também se aplicam a você, mas é importante conhecer as peculiaridades do seu curso EAD.





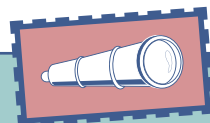
Quanto aos cursos presenciais, apesar da possibilidade legal de oferta de carga horária a distância, é necessário que a possibilidade de cursar componentes a distância esteja prevista no PPC. Assim, procure conhecer sempre a versão mais atual do PPC do seu curso para saber se essa opção está prevista.

As disciplinas ofertadas na modalidade EAD utilizam a plataforma virtual APRENDER 3\* (<https://aprender3.unb.br/>), que também é utilizada por muitos(as) professores(as) para complementar as atividades realizadas em sala de aula nos cursos presenciais. O APRENDER 3 possibilita a criação de salas virtuais de disciplinas, em que são disponibilizados materiais di-

gitais de apoio, ferramentas de comunicação, salas de webconferência e diversos outros recursos. A unidade responsável pela gestão do ambiente APRENDER é o Centro de Educação a Distância (CEAD) e você pode ter mais informações sobre esse ambiente em [www.cead.unb.br](http://www.cead.unb.br). Por meio desse link, você também poderá tirar dúvidas sobre o uso do ambiente APRENDER com a equipe de atendimento técnico, que fica disponível de segunda-feira a sexta-feira, das 8h às 19h.

O acesso ao APRENDER é concedido a todos(as) os(as) estudantes da UnB e os dados de login são encaminhados para o e-mail que foi informado no ato de seu registro na Universidade.

\* O APRENDER é comumente chamado de MOODLE, isso porque MOODLE é o software livre de apoio à aprendizagem em ambiente virtual que, na UnB, foi adaptado e recebeu o nome de APRENDER.



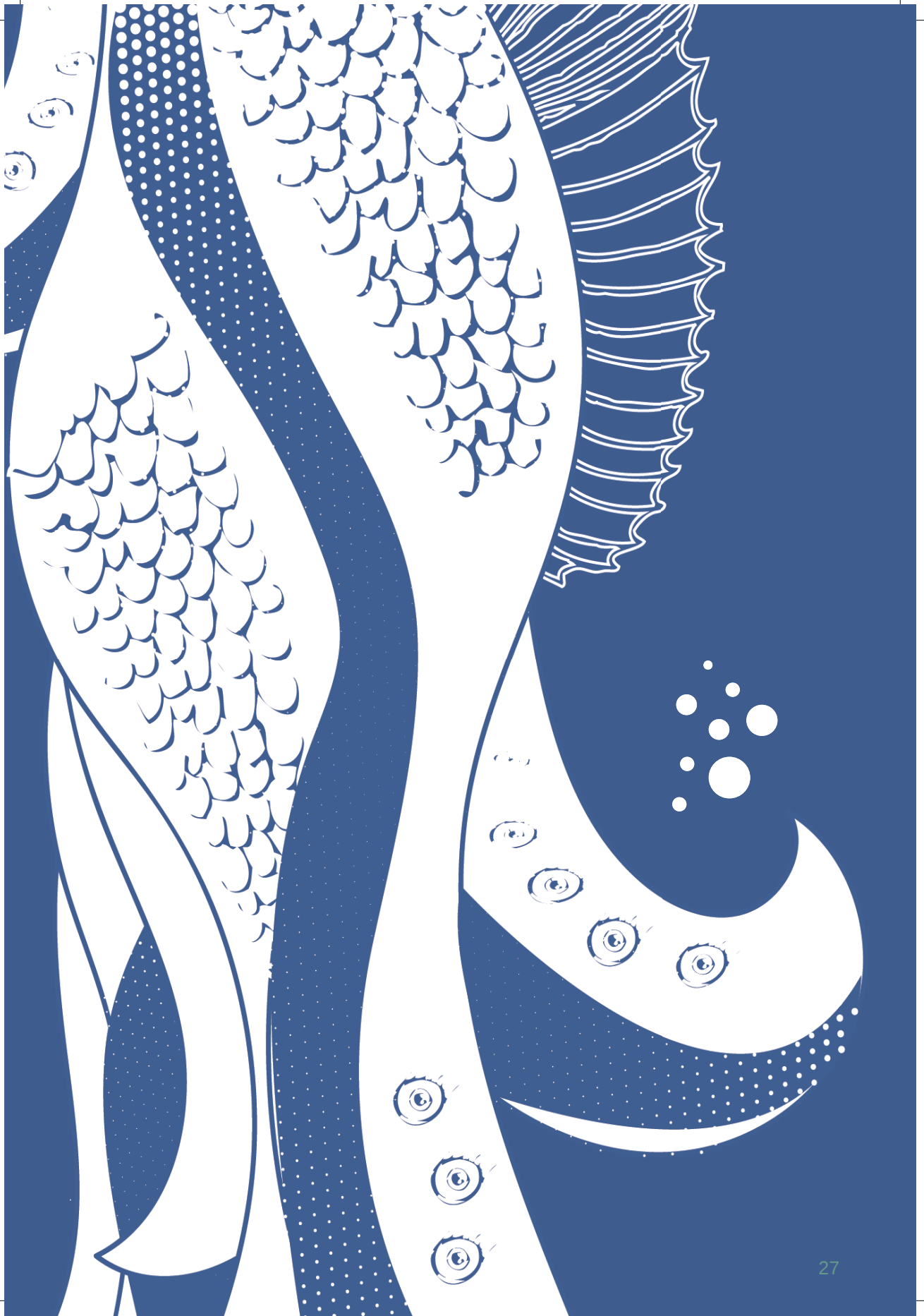
# *Matrícula*

Esse é certamente o tema que mais gera dúvidas entre os(as) estudantes! Então é importante prestar muita atenção em todas as orientações deste item.

Antes do início de cada semestre (à exceção do primeiro), os(as) estudantes precisam solicitar matrícula nos componentes curriculares que cursarão naquele semestre. O processo é todo realizado pelo portal do(a) estudante no SIGAA. Por lá você poderá verificar as turmas ofertadas, com os respectivos horários e número de vagas, e solicitar sua matrícula. É comum que muitos(as) estudantes solicitem matrícula na mesma turma, superando o número de vagas ofertadas, e é nesse momento que entra em ação o processamento, que nada mais é que o preenchimento automático das vagas conforme a priorização das solicitações, após o período de solicita-

ção de matrícula. Os critérios utilizados para essa priorização são definidos pelo Conselho de Ensino, Pesquisa e Extensão da UnB (CEPE) e levam em consideração, não necessariamente nessa ordem, a natureza do componente para o(a) solicitante (quem tem o componente como obrigatório tem preferência pela vaga na turma reservada em relação àqueles(as) para os(as) quais o componente é optativo), a proximidade da formatura, a aderência ao fluxo do curso, o desempenho acadêmico entre outros. Para saber em detalhes como funciona o processamento por priorização, bem como acessar tutoriais do processo de matrícula, acesse [www.deg.unb.br](http://www.deg.unb.br). Solicitou matrícula, mas, depois do processamento, não conseguiu a vaga? Calma, você terá a chance de fazer nova solicitação, para isso o processo ocorre em fases, conforme descrito a seguir.





## ***Etapas da matrícula***

O processo de solicitação da matrícula ocorre em duas etapas (matrícula e rematrícula), seguidas por um momento de matrícula extraordinária.

**1**

Na primeira etapa (matrícula), você solicitará vaga nas turmas disponibilizadas. Após o processamento, é publicado o resultado indicando quais vagas você de fato conseguiu.

**2**

A segunda etapa (rematrícula) é o momento de tentar estratégias alternativas, pois essa etapa nada mais é que a repetição do processo com as vagas que sobram da primeira etapa. Se não conseguiu vaga na turma que solicitou inicialmente, você poderá, na rematrícula, tentar outra turma ou componente. A depender da demanda, as coordenações de curso podem fazer ajustes na oferta de vagas entre a matrícula e a rematrícula. Após a segunda etapa, ocorre novo processamento.

**3**

Após as etapas de matrícula e de rematrícula, as vagas não ocupadas serão disponibilizadas para matrícula extraordinária, em que você poderá se matricular diretamente, pois na matrícula extraordinária não há solicitação nem processamento. Ou seja, a matrícula é efetivada pelo(a) próprio(a) estudante, por ordem de solicitação.

## ***Matrícula via coordenação***

A matrícula em alguns componentes curriculares é realizada pela coordenação, a exemplo de estágios, TCC, atividades de orientação individual e disciplinas que envolvem formação de turmas específicas. Nesses casos, é preciso ficar atento(a) para as orientações que a coordenação encaminhará, pois a dinâmica muda um pouco de um curso para o outro.

## ***Reserva de vagas***

Para facilitar as escolhas e dar mais eficiência ao processamento, muitas turmas são ofertadas com reserva de vagas, o que significa que algumas (ou todas) as vagas disponíveis só podem ser ocupadas por estudantes de determinado curso. Escolher turmas com reserva de vagas para seu curso aumenta suas chances de conseguir a matrícula. Fique atento(a) também ao fato de que as reservas podem ser alteradas entre as etapas do processo de matrícula.

## ***Datas e prazos***

Para ter sucesso na matrícula, é fundamental prestar atenção nas datas e nos prazos de cada etapa. Você pode encontrar essas informações no **calendário de matrícula**, que é parte do calendário acadêmico divulgado pela Secretaria de Administração Acadêmica (SAA), em [www.saa.unb.br](http://www.saa.unb.br). O calendário acadêmico elenca todas as datas e os procedimentos relacionados à graduação, tais como aproveitamento de estudos, revisão de menção, concessão de créditos em língua estrangeira, entre outros, além do calendário de aulas.

E por falar nisso, o ano letivo na UnB é composto por dois semestres de aproximadamente 100 dias letivos cada (contando os sábados) geralmente indicados nos documentos com o ano seguido do número 1 para o primeiro semestre (ex: 2023.1) ou 2 para o segundo semestre (ex: 2023.2), mas durante o recesso de final/início de ano, que é mais longo que aquele entre os semestres do mesmo ano, é possível cursar componentes ofertados de forma condensada em aproximadamente dois meses, é o chamado semestre de verão, indicado pelo número quatro (ex: 2023.4). Os resultados alcançados no verão contam sempre para o semestre letivo subsequente.



## ***Antes da matrícula***

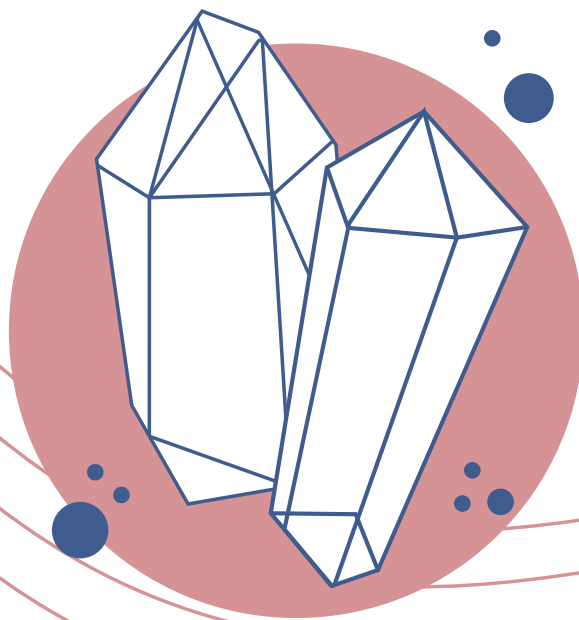
Para facilitar a sua vida, antes de realizar a matrícula, é muito importante que você se prepare para o processo, olhando a lista de disciplinas ofertadas, seu histórico escolar e o fluxo do seu curso, além de observar a reserva de vagas nas turmas de cada componente curricular em que você deseja se matricular. Cada uma dessas informações te ajudará a montar sua grade de maneira que, antes de começar o período de matrículas oficial você já tenha um plano de matrícula que defina quais componentes curriculares você precisa cursar e qual a melhor estratégia para conseguir a sua vaga.

## ***Depois da matrícula***

É importante checar, ao final do processo (e também durante o semestre) se houve alguma alteração indevida na sua grade de componentes (você faz isso no portal do(a) estudante do SIGAA). Isso evita que você seja reprovado(a) por faltas em turmas nas quais venha a ser indevidamente matriculado(a), ou frequente turmas das quais não faz parte formalmente.

# ***Avaliação***

A avaliação da aprendizagem é um processo fundamental para garantir a qualidade da sua formação acadêmica e profissional. As atividades avaliativas podem variar conforme o componente curricular e a metodologia adotada pelo(a) professor(a). Certamente você já está acostumado(a) com as mais usuais, como relatórios e provas, mas existem informações importantes sobre esse tema, vamos a elas.





## Menções

A primeira coisa que você precisa saber é que não haverá registro de notas no seu histórico, e sim de menções. As menções são categorias de desempenho acadêmico, o que significa que estudantes com desempenhos semelhantes são agrupados(as) na mesma faixa. As menções atribuídas ao desempenho do(a) estudante em componentes curriculares são as seguintes.

Menção	Faixa de nota correspondente
SS (Superior)	9,0 a 10
MS (Médio superior)	7,0 a 8,9
MM (Médio)	5,0 a 6,9
MI (Médio inferior)	3,0 a 4,9
II (Inferior)	0,1 a 2,9
SR (Sem rendimento)	zero

## ***Critérios de aprovação***

É aprovado(a) no componente o(a) estudante que obtiver menção igual ou superior a MM e cuja frequência for maior ou igual à mínima exigida (75%). As formas de avaliação e os critérios de correção devem ser divulgados no início do semestre letivo pelo(a) professor(a) responsável pelo componente curricular. É possível solicitar revisão da menção obtida, caso não concorde com ela, obedecendo os prazos estabelecidos no calendário acadêmico. Veja mais detalhes no item Direitos e Deveres deste Manual.

Para alguns componentes, o registro de aprovação não é feito por meio de menção, constando no histórico apenas o termo aprovado(a) ou reprovado(a). Também é possível que o(a) estudante seja **dispensado(a)** de cursar um componente, mas isso envolve um processo junto à coordenação do curso para comprovar que ele(a) possui os conhecimentos que justificam a dispensa. Por exemplo, estudantes de graduação que já possuem pós-graduação podem ser dispensados(as) de cursar disciplinas da área em que se pós-graduaram, pois já viram o conteúdo de forma mais aprofundada.

## ***Frequência em disciplinas***

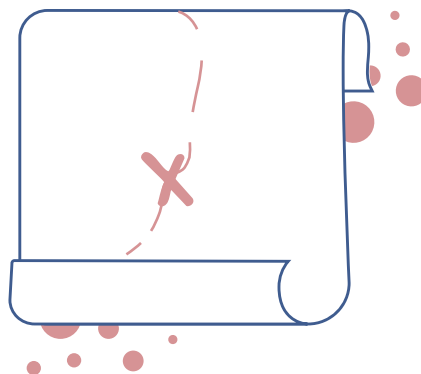
O(a) estudante é obrigado(a) a frequentar, no mínimo, 75% das aulas de cada componente em que estiver regularmente matriculado(a). A frequência inferior a 75% ocasiona a reprovação.

**IMPORTANTE:** Atestados médicos e documentos comprobatórios de justificativas de faltas dão direito à realização de atividades avaliativas que você venha a perder, mas essas ausências justificadas também são levadas em consideração como ausências efetivas para o cômputo da frequência mínima obrigatória.

As normas da UnB não preveem a frequência na condição de estudante ouvinte. Ou seja, para frequentar uma turma, o(a) estudante deverá estar devidamente matriculado(a). A eventual participação das atividades em turmas nas quais você não esteja matriculado(a) não dá direito à matrícula retroativa ou registro de aprovação no histórico.

## ***Índice de Rendimento Acadêmico (IRA)***

Se você ainda não ouviu falar do IRA, deve ouvir em breve! O IRA é, como sugere o nome, um índice que mede seu desempenho global no curso, considerando todos os componentes já cursados. A fórmula do IRA basicamente considera suas menções, atribuindo pesos diferentes aos componentes obrigatórios, optativos e eletivos (módulo livre), para gerar um valor numérico que vai de 0 a 5. O IRA é utilizado em alguns processos internos, que geralmente estabelecem valores mínimos de IRA a serem requeridos para acessar alguns benefícios, bem como para o desempate no processamento das solicitações de matrícula.



# ***Meus Documentos***

Por questões de eficiência, segurança e sustentabilidade, todos os documentos oficiais da UnB são eletrônicos, com sistemas que permitem atestar a autenticidade.



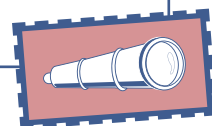
## ***Peticionamento eletrônico***

Peticionamento eletrônico é uma forma que o(a) próprio(a) estudante tem de abrir um processo no Sistema Eletrônico de Informação (SEI). Essa opção está disponível para algumas solicitações, como solicitações de aproveitamento de estudos, reintegração e trancamento justificado.

## ***Histórico escolar***

Esse é o documento que reúne informações acadêmicas a seu respeito no âmbito do seu curso, tais como ano e forma de ingresso, componentes cursados, menções, trancamentos etc. É possível obter o histórico atualizado diretamente do SIGAA (inclusive a versão em inglês, mediante solicitação à SAA). Além de comprovar, formalmente, sua situação no curso, o histórico escolar será uma ferramenta muito importante para você montar a sua grade e solicitar a matrícula em todos os semestres, pois nele você poderá conferir quais componentes curriculares estão pendentes e qual é o seu posicionamento no fluxo do curso, por exemplo.

\* O sistema Eletrônico de Informação (SEI) é onde tramitam todos os processos da UnB. Acesse o SEI em [www.portalsei.unb.br](http://www.portalsei.unb.br).

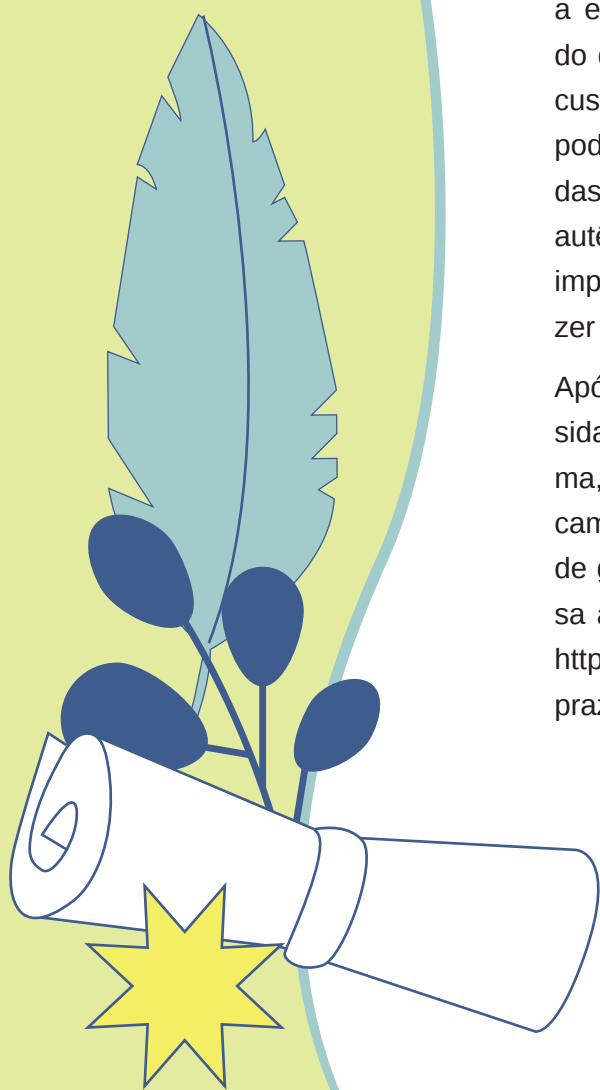


## ***Declarações e atestados***

Além do histórico escolar, o SIGAA te dá acesso a vários documentos importantes para sua vida universitária, tais como atestado de matrícula e declaração de vínculo. Outras declarações mais específicas que você venha a precisar podem ser solicitadas à coordenação do curso ou à SAA pelo e-mail [saaatendimento@unb.br](mailto:saaatendimento@unb.br). Nesses casos, é provável que os documentos incluam assinaturas eletrônicas do SEI, que têm a mesma validade da assinatura física.

## ***Termos de compromisso***

Esse tipo de documento envolve não apenas a assinatura de algum representante da instituição, mas também (e às vezes exclusivamente) a sua. Como o nome sugere, esses documentos são espécies de contratos que você assina para ter acesso a benefícios, receber bolsas, realizar estágios etc. Nesse caso, você receberá orientações por e-mail para realizar a assinatura eletrônica, ou, excepcionalmente, será solicitado(a) a assinar o documento físico.



## ***Diploma***

Sim, até mesmo o diploma é digital! Pense em quantas vantagens isso traz: a emissão é muito mais rápida que a do diploma tradicional em papel e sem custos, você não vai perder o diploma e pode imprimir quantas cópias quiser, todas terão validade, pois serão originais autênticos. Além disso, ainda dá para imprimir em qualquer tamanho para fazer aquele quadro bonito!

Após a colação de grau não há necessidade de solicitar a emissão de diploma, pois a coordenação do curso encaminha para a SAA a ata de colação de grau e, a partir do recebimento dessa ata, o diploma é disponibilizado em <https://servicos.unb.br/publico>, em um prazo máximo de 30 dias.

# ***Direitos e deveres***

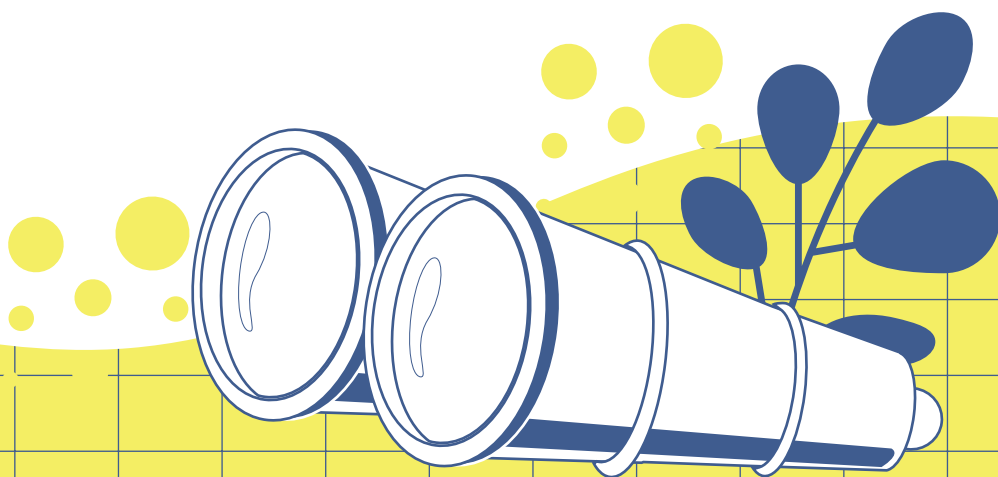
Existem muitas regras na UnB, é verdade, mas cada uma delas tem uma razão de existir e precisa ser seguida. É importante lembrar que as normas da Instituição não criam apenas obrigações, mas também direitos, e é muito importante que você os conheça muito bem. As normas são formuladas por órgãos colegiados, como o colegiado do curso, no âmbito do próprio curso, e os conselhos, no âmbito de cada unidade acadêmica (faculdade, instituto etc.). No âmbito de toda a Universidade, os colegiados responsáveis pela elaboração das normas são a Câmara de Ensino de Graduação (CEG) e o Conselho de Ensino, Pesquisa e Extensão (CEPE). É muito importante estar atento(a) às atualizações das normas (pois elas ocorrem com alguma frequência) e participar das discussões no âmbito desses órgãos (em todos há representação estudantil).



## ***Revisão de menção***

Caso discorde da menção que recebeu, você deverá preencher o formulário de revisão de menção, incluindo a justificativa para o pedido, e anexar qualquer documento que julgar pertinente para embasar seu pedido. O processo é aberto na própria secretaria do curso ou da sua unidade acadêmica e, a partir da data da solicitação, o(a) professor(a) dispõe de 15 dias corridos para analisar o pedido.

Caso a solicitação não seja atendida, você poderá interpor recurso às instâncias superiores da UnB, na seguinte ordem: colegiado do curso, conselho do instituto ou faculdade, CEG e CEPE, sempre no mesmo processo (lembre-se de anotar o número do processo SEI, esse é seu número de protocolo para acompanhar o andamento do processo).




## ***Trancamento de matrícula***

Você pode solicitar o trancamento de matrícula, no todo ou em parte, das atividades acadêmicas por meio de formulário próprio, junto à SAA ou diretamente no portal do(a) discente no SIGAA. Com o trancamento, o(a) estudante não perde definitivamente o vínculo com a Universidade, esse vínculo é apenas suspenso por um período, que não conta para o tempo máximo de permanência. O trancamento deve ser solicitado dentro do prazo estabelecido em calendário acadêmico e pode ser de dois tipos: trancamento geral de matrícula (suspensão de programa) e trancamento parcial de matrícula.

### ***Trancamento geral de matrícula (suspensão de programa)***

O trancamento geral de matrícula (TGM) é a suspensão de todas as atividades pelo período de um semestre letivo. Todo(a) estudante da UnB tem direito de fazer esse trancamento duas vezes apenas (sejam consecutivas ou não), é o que chamamos de TGM automático.

Outra modalidade é o TGM justificado (TGMJ) ou suspensão justificada. Nesse caso, a suspensão se dá por razão de força maior (como questões de saúde). Para



solicitar a suspensão justificada é preciso apresentar documentação comprobatória. Nesse caso, não há limite para o número de trancamentos realizados. As justificativas aceitáveis são definidas pelo CEPE e podem ser encontradas em [www.deg.unb.br](http://www.deg.unb.br).

### ***Trancamento parcial de matrícula***

O trancamento parcial de matrícula pode ser solicitado pelo(a) estudante para suspensão de atividades curriculares de um componente curricular apenas ou de um grupo de componentes. O trancamento parcial de matrícula, ou trancamento automático de disciplina (TR), só pode ser feito uma única vez em cada componente curricular. Caso você tranque todos os componentes em que está matriculado(a), isso implicará em suspensão de programa.

Outra modalidade é o trancamento parcial de matrícula excepcional e justificado (TJ), que, assim como o TGMJ, exige justificativa documentada com base nas normas vigentes. Esse tipo de trancamento pode ser concedido quantas vezes for necessário. Detalhes no site [www.deg.unb.br](http://www.deg.unb.br).

## ***Aproveitamento de disciplinas cursadas em outra instituição de ensino superior***

Sim, é possível aproveitar disciplinas que você já tenha feito fora da UnB, caso elas sejam equivalentes em conteúdo e em duração. Para isso, você deverá solicitar o aproveitamento de estudos, requerendo a análise de todas as disciplinas cursadas com aprovação na instituição de origem. A análise e a comparação das ementas são feitas pelos(as) professores(as) especialistas na área.

Por fim, não espere demais para solicitar aproveitamentos, pois só é possível fazer isso nos semestres iniciais do curso!



**IMPORTANTE:** Não é possível aproveitar disciplinas cursadas concomitantemente ao seu curso na UnB, somente as que você cursou antes de ingressar no curso, ou enquanto estava com a matrícula trancada. Também é importante buscar orientações detalhadas junto à SAA antes de iniciar o processo, pois há uma série de detalhes a serem observados.



## ***Concessão de créditos em língua estrangeira***

A concessão de créditos pelo reconhecimento de estudos realizados em cursos de língua estrangeira poderá ser realizada mediante equivalência entre certificados ou diplomas obtidos e disciplinas oferecidas pelo departamento de Línguas Estrangeiras e Tradução do Instituto de Letras da UnB. O processo é realizado semestralmente, conforme calendário acadêmico, mediante solicitação na Secretaria Unificada do Instituto de Letras.

Além disso, há a possibilidade de realização de exame de proficiência para aproveitamento de créditos de língua estrangeira (língua inglesa e língua espanhola). Informações sobre as provas de proficiência podem ser encontradas em [www.deg.unb.br](http://www.deg.unb.br).

## ***Mudança de curso e dupla diplomação***

Sabia que é possível mudar de curso e até conseguir se formar em dois cursos diferentes? Isso mesmo, a UnB usa as vagas remanescentes (não ocupadas nos processos seletivos ou oriundas de desistências e desligamentos) para dar a possibilidade de mudança de curso aos(às) estudantes regularmente matriculados(as).

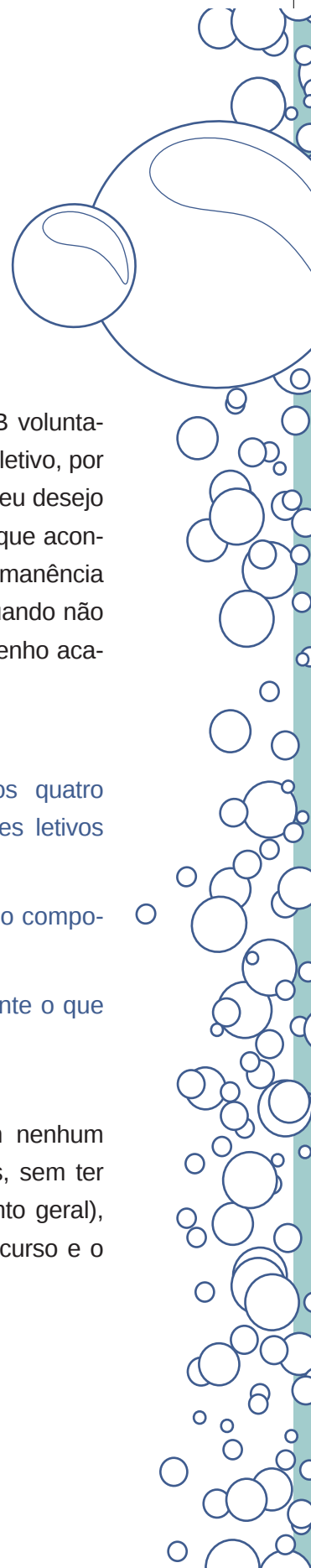
Outra opção, quando o(a) estudante que está prestes a se formar, é a dupla diplomação, em que o(a) estudante complementa seus estudos para graduar-se, adicionalmente, em outro curso ou outra habilitação, desde que o curso original já contemple a maior parte do currículo do curso ou habilitação pretendida. Os dois processos são disciplinados por edital divulgado no início do semestre pela SAA.

## ***Desligamento***

O(A) estudante pode ser desligado(a) da UnB voluntariamente (quando passa em outro processo seletivo, por exemplo, ou simplesmente quando expressa seu desejo de desistir do curso) ou compulsoriamente (o que acontece quando se esgota o tempo máximo de permanência no curso e este ainda não foi concluído, ou quando não são cumpridos requisitos mínimos de desempenho acadêmico). Assim, você pode ser desligado(a) se

1. não cursar com aprovação pelo menos quatro componentes do curso em dois semestres letivos regulares consecutivos; ou
2. for reprovado(a) três vezes em um mesmo componente curricular; ou
3. não cumprir condição imposta (veja à frente o que são as condições).

Além disso, caso não registre matrícula em nenhum componente por dois semestres consecutivos, sem ter realizado suspensão de programa (trancamento geral), a UnB irá considerar que você abandonou o curso e o desligamento também ocorrerá.





## ***Risco de desligamento e condição***

Você estará em risco de desligamento sempre que estiver prestes a se enquadrar em uma das situações descritas no item Desligamento. Um exemplo é quando você é reprovado(a) pela segunda vez em uma disciplina obrigatória, pois a terceira reprovação implicará no desligamento. Nesse caso, você tem uma “condição” a cumprir para sair do risco, que é cursar a disciplina com aprovação. O mesmo ocorre se você chegar perto do limite de permanência no curso e ainda tiver muitos componentes curriculares a cumprir, situação em que você estará em risco e precisará cumprir a condição de concluir o curso em determinado semestre. Porém, a depender da situação, é possível ter uma dessas condições convertida em outra. Por exemplo, pode ser exigido que você obtenha aprovação em disciplinas que somem o mínimo de créditos por semestre definido para o curso, em cada um dos dois períodos letivos subsequentes, ou, ainda, cumpra plano de estudo elaborado por um(a) professor(a). O plano de estudo consiste de um planejamento mínimo de um ano com as disciplinas a serem cursadas com probabilidade de êxito pelo(a) discente.

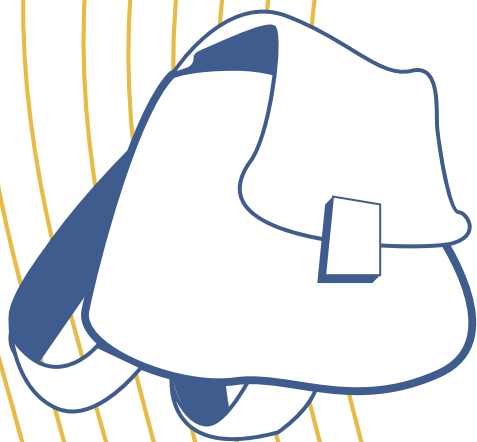
O ideal, claro, é cuidar para não entrar em risco de desligamento. Mas se for desligado(a), você ainda terá uma chance de reestabelecer seu vínculo com a UnB por meio do processo de reintegração.

## ***Reintegração***

Ao ser oficialmente comunicado(a) sobre seu desligamento, você poderá solicitar sua reintegração em um prazo máximo de até dois anos, após a formalização do desligamento. A solicitação será realizada por peticionamento eletrônico, apresentando argumentos e comprovantes que fundamentem seu pedido de reintegração. Seu processo será então analisado no sentido de se verificar as suas condições de superar as dificuldades que levaram ao desligamento. Mas fique atento(a), existem prazos que você precisa seguir rigorosamente. Veja os detalhes em [www.deg.unb.br](http://www.deg.unb.br).

Caso seu pedido seja indeferido, você ainda pode entrar com recurso à CEG. Mas, se seu pedido for deferido, haverá um período probatório em que você terá uma condição a cumprir para não ser novamente desligado(a). Para isso, seu curso indicará um(a) professor(a) para te ajudar quanto à estratégia a ser adotada para sua recuperação acadêmica.





## ***Plano de ensino***

No início de cada semestre, o(a) professor(a) responsável por uma disciplina ou atividade deve apresentar plano de ensino em que fiquem claras as regras do jogo! Ou seja, qual a forma de avaliação, a metodologia utilizada, o cronograma de conteúdos e atividades, a bibliografia recomendada etc.

## ***Necessidades específicas***

Estudantes com limitações visuais, auditivas, cognitivas, de mobilidade ou outras podem contar com apoio de diversas naturezas no âmbito acadêmico, a exemplo da disponibilização de intérpretes, tutores(as) ou material adaptado. Esses(as) estudantes também têm prioridade na ocupação de vagas nos componentes curriculares durante a matrícula. Mas para fazer valer esses direitos, é preciso fazer um cadastro na Diretoria de Acessibilidade do Decanato de Assuntos Comunitários (DAC).

## ***Para ser ouvido***

Para a UnB, é fundamental ouvir suas sugestões, críticas e elogios, assim é possível implementar inovações, melhorar os processos e incentivar as práticas que estão dando bons resultados. Você poderá dar sua opinião sobre qualquer assunto relativo à Universidade por meio das representações estudantis nos órgãos colegiados, mas também conversando diretamente com professores(as), coordenador(a) e demais servidores(as). Além disso, há um canal formal para registros dessa natureza: a Ouvidoria da UnB. Acesse [www.ouvidoria.unb.br](http://www.ouvidoria.unb.br) e veja como funciona.

Outro instrumento importante à sua disposição é o formulário de avaliação docente, disponibilizado no SIGAA, antes do início de cada semestre. Esse instrumento permite que você avalie disciplinas e docentes do semestre anterior. Os dados coletados por meio desse formulário permitem identificar problemas, implementar políticas institucionais de melhoria de qualidade e, principalmente, configuram um importante *feedback* para os(as) professores(as). E não se preocupe em ser identificado nessa avaliação, pois o preenchimento é anônimo.

"De tudo, ficaram três coisas: a certeza de que ele estava sempre começando, a certeza de que era preciso continuar e a certeza de que seria interrompido antes de terminar. Fazer da interrupção um caminho novo. Fazer da queda um passo de dança, do medo, uma escada, do sonho, uma ponte, da procura, um encontro."

Fernando Sabino



# ***Estágio***

O estágio é uma atividade acadêmica supervisionada, desenvolvida no ambiente de trabalho pelo(a) estudante. É importante saber que, além de componente curricular, o estágio é uma atividade regulamentada por lei para proteger o(a) estudante de desvio de finalidade (O estágio não gera vínculo trabalhista!), e só pode ser realizado mediante assinatura de **Termo de Compromisso de Estágio (TCE)** por parte do(a) estagiário(a) e de representantes da UnB e da empresa ou instituição onde o estágio ocorrerá. Procure o PPC do seu curso para saber se há previsão de estágios e se são obrigatórios ou optativos na estrutura curricular (currículo do curso). A propósito, aqui há uma confusão muito comum: o componente curricular de estágio (o que vai para seu histórico) pode ser obrigatório ou optativo, mas a atividade de estágio em si é usualmente classificada como estágio obrigatório ou estágio não obrigatório. Vejamos as diferenças a seguir.



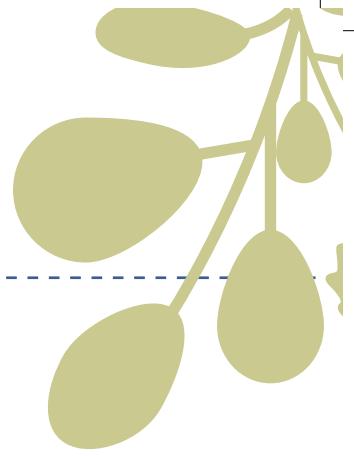


## ***Estágio obrigatório***

É obrigatório o estágio que faz parte dos requisitos para a conclusão do curso (seja na modalidade de componente obrigatório ou optativo). Nesse caso, como você ganhará créditos que contarão para sua formatura, a lei permite que o estágio seja remunerado ou não remunerado.

## ***Estágio não obrigatório***

É a atividade opcional ou complementar regulamentada por cada curso e orientada para a complementação da formação acadêmica e profissional, realizada por livre escolha do(a) estudante: ou seja, nesse caso, você não ganha créditos, mas precisa receber alguma remuneração, que é uma obrigação legal.



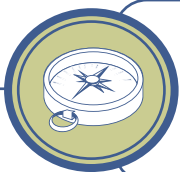
## ***Informações importantes sobre estágio***

É possível converter um estágio não obrigatório em obrigatório (ou seja, passar a ganhar créditos por estágio realizado), desde que o seu curso avalie que as atividades desenvolvidas são pertinentes para sua formação no âmbito da estrutura curricular (currículo) do curso.

Todas as atividades a serem desenvolvidas no estágio são descritas no Plano de Atividades (que é parte integrante do TCE). O Plano precisa estar de acordo com as atividades permitidas pelos conselhos profissionais de cada área ou normativos equivalentes. O(A) professor(a) orientador(a) tem o papel de avaliar se as atividades propostas são pertinentes.

## ***Consegui um estágio, e agora?***

O primeiro passo é verificar se a empresa contratante tem convênio com a UnB. Caso contrário, é necessário que a empresa celebre o convênio (é um processo rápido, mas importante, porque permite a formalização da atividade). Com o convênio celebrado, para efetivar a contratação do(a) estagiário(a), a empresa precisa do TCE e do Plano de Atividades, com a designação de um(a) supervisor(a) profissional da área do(a) estagiário(a). Esses documentos precisam ser encaminhados à UnB para análise e designação de um(a) professor(a) orientador(a). Se estiver tudo certo, os envolvidos assinam o termo e você já pode começar o estágio na data indicada.



Para maiores informações sobre estágios consulte [www.deg.unb.br/estagio](http://www.deg.unb.br/estagio)



---

## ***Rescisão do estágio***

Para rescindir o contrato do estágio, é necessário que o(a) estudante encaminhe para o seu curso o Termo de Desligamento ou Rescisão de Estágio, fornecido pela integradora (empresa que gerencia vagas de estágio) ou pela própria empresa contratante. Caso a rescisão ocorra com o objetivo de assumir outro estágio em seguida, o Termo de Desligamento ou Rescisão de Estágio deve ser enviado juntamente com o TCE e o Plano de Atividades do novo estágio.

## ***Estágio no último semestre do curso***

Para fazer um estágio, o(a) estudante precisa ter matrícula ativa em uma instituição de ensino superior, o que significa que até o último dia de aula do semestre final do curso o(a) estudante pode estagiar. Depois do último dia de aula, o vínculo do(a) estudante com a instituição cessa e com isso o estágio deve ser finalizado, independentemente da data de colação de grau.

# ***Vou concluir o curso, o que devo saber?***

## ***Formatura***

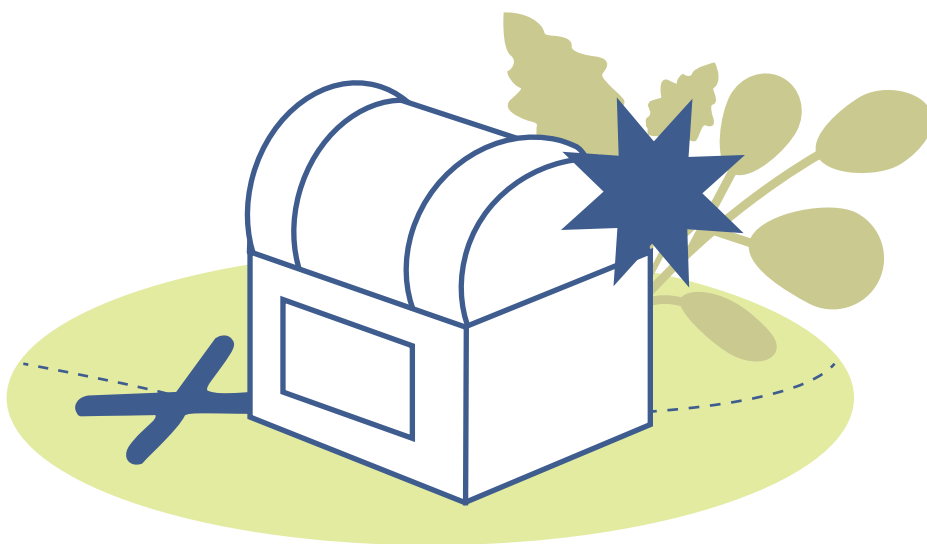
Para a conclusão do curso e a obtenção do diploma, o(a) estudante deverá cumprir os seguintes requisitos:

- ser aprovado(a) em todos os componentes curriculares obrigatórios do curso;
- integralizar o número de horas exigidas; e
- participar da outorga de grau.

No período de conclusão do curso, o(a) estudante deverá encaminhar via SIGAA seu RG e o comprovante de conclusão do ensino médio para iniciar os trâmites da formatura.







## ***Colação de Grau***

A colação de grau é a cerimônia formal, organizada de forma autônoma pelos institutos e faculdades da UnB, em que você receberá seu título de graduado(a). Esse título pode ser concedido antecipadamente em situações especiais, sob justificativa (Por exemplo, imagine passar em um concurso para nível superior e ser convocado(a) dias antes da formatura!). Nesse caso, solicita-se a outorga antecipada, que é regulamentada por Resolução própria e segue várias regras, que, em resumo, referem-se à necessidade de avaliação do caso por uma comissão formada para esse fim. Essa comissão vai indicar as condições para você conseguir seu título antecipadamente (o que pode incluir realização de provas de conhecimento e trabalhos complementares). Mas, fique atento(a), essa só é uma opção no último semestre do curso, quando você é considerado(a) um(a) provável formando(a).

# *Muito além das aulas*



É verdade que quando a gente entra na Universidade já começa a pensar em se formar para trabalhar, mas com um pouco de atenção à sua volta, você perceberá um universo de possibilidades muito além da dimensão profissionalizante. Você pode, por exemplo, acompanhar projetos de pesquisa em muitas áreas do conhecimento e até mesmo trabalhar nesses projetos ao lado dos(as) cientistas. O Programa de Iniciação Científica (ProIC) é uma importante porta de entrada nesse mundo acadêmico e dá até para concorrer a um ano de bolsa para desenvolver as atividades vinculadas ao projeto. Outra opção igualmente incrível é ingressar em projetos, programas e ações de extensão, nos quais se vê a interface entre a Universidade e a sociedade, com a aplicação de conhecimento nos âmbitos científico, tecnológico,

esportivo, artístico, político, educacional e cultural, de forma interdisciplinar e interprofissional. Esses projetos oportunizam identificar como os conhecimentos que produzimos podem contribuir para melhorar a vida da nossa comunidade, mostram, também, que outras formas de conhecer, extremamente criativas, são desenvolvidas na sociedade e quando se juntam esses dois universos, Universidade e sociedade externa, um mundo novo se abre à nossa frente, nossos horizontes se ampliam, muitas coisas novas acontecem e ainda temos a oportunidade de conhecer muita gente bacana. O envolvimento com a extensão articula um aprendizado que fica para toda a vida, propiciando formação para transformação da sociedade. Quem sabe até dá para se empolgar em fazer um mestrado ou doutorado.



Para saber mais sobre a iniciação científica ou sobre a extensão, acesse os sites do Decanato de Pós-Graduação (DPG): [www.dpg.unb.br](http://www.dpg.unb.br) e do Decanato de Extensão (DEX): [www.dex.unb.br](http://www.dex.unb.br).

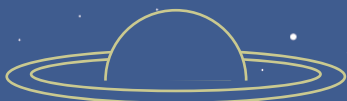
## ***Intercâmbio e mobilidade acadêmica***

A UnB é um mundo, mas seu mundo não precisa ser só na UnB! Fique atento(a) para as oportunidades de intercâmbio e mobilidade acadêmica (que é a possibilidade de cursar disciplinas em outras universidades pelo país ou no exterior e aproveitar no seu histórico).

A mobilidade nacional é fruto de convênio firmado entre as diversas Instituições Federais de Ensino Superior (IFES) que permite a mobilidade de estudantes de graduação entre as instituições-membro da Associação Nacional de Dirigentes de Instituições Federais de Ensino Superior (Andifes).

A mobilidade nacional pode ser

- na mobilidade acadêmica presencial, em que sua matrícula na UnB fica suspensa e você poderá cursar até três semestres em uma IFES conveniada (mais informações em <http://deg.unb.br/mobilidade>); ou



- no Programa de Mobilidade Virtual em Rede (Promover/Andifes), em que o(a) estudante pode cursar até três disciplinas simultaneamente em IFES diferentes, como aluno(a) especial, mantendo o vínculo com a IFES de origem (mais informações em [www.deg.unb.br](http://www.deg.unb.br)).

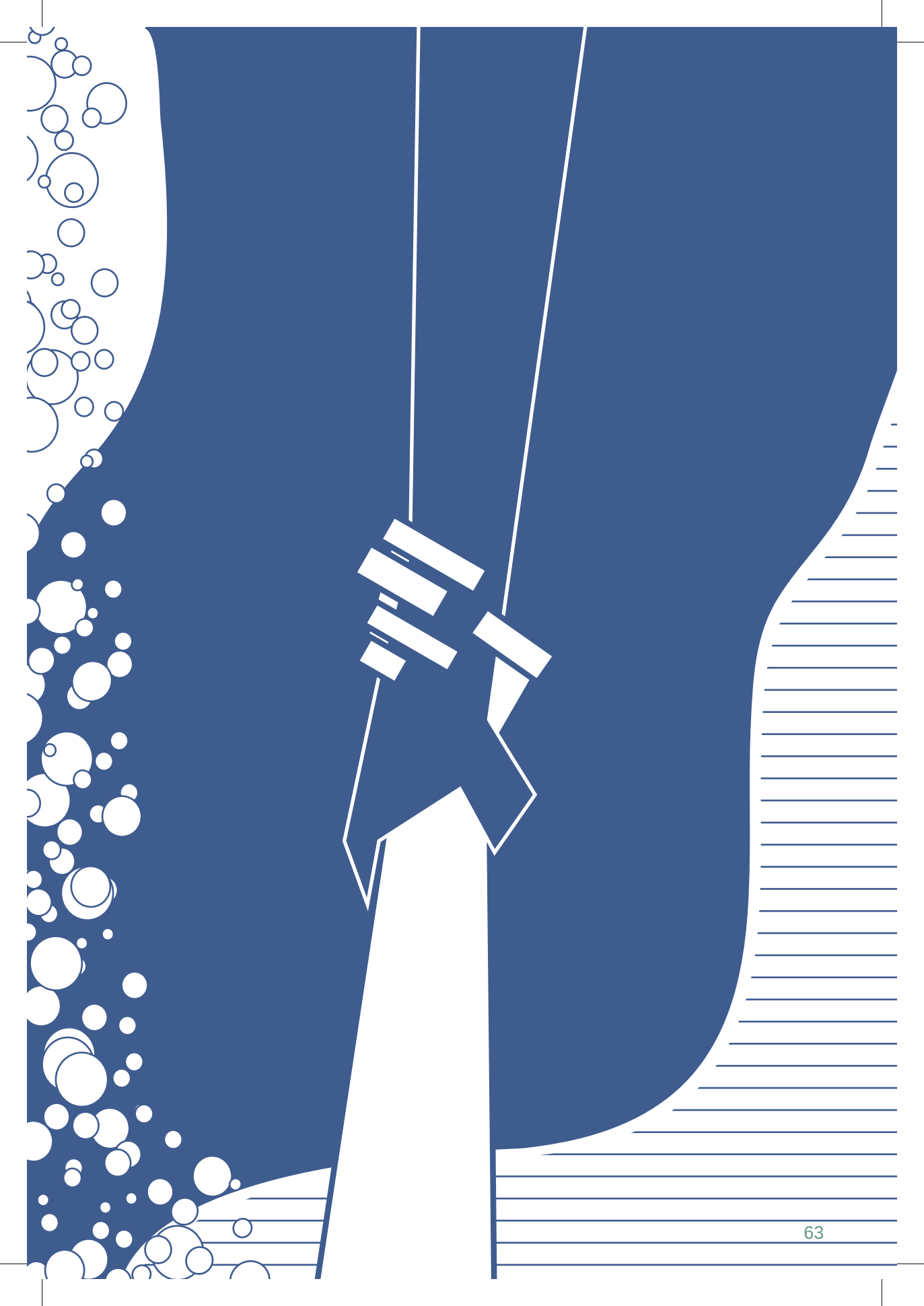
Mas, se você deseja estudar fora do país, os intercâmbios promovidos pela Secretaria de Assuntos Internacionais (INT) são embasados nos convênios firmados com universidades estrangeiras. Essas parcerias estabelecem que os(as) estudantes de intercâmbio não paguem pelo aprendizado na instituição anfitriã. Por outro lado, cabe ao(à) estudante arcar com os custos de viagem e de manutenção (em alguns editais, há a possibilidade de concorrer a bolsas). As vagas de intercâmbio são oferecidas em edital (dependendo da modalidade, semestral ou anualmente).



Para informações adicionais, entre em contato por e-mail ([intweb@unb.br](mailto:intweb@unb.br)), pelo telefone (3107-0265), ou pessoalmente (a INT fica no térreo do Prédio da Reitoria).

# ***Preciso de ajuda***

Na UnB, a gente caminha junto, sempre. Por isso, há várias iniciativas de integração e acolhimento. Alguns cursos realizam atividades específicas para auxiliar na adaptação ao ritmo de vida no ensino superior. Também podem acontecer cursos extracurriculares com conteúdos ou aspectos relevantes da prática da sua futura profissão. Esses cursos e acolhimento ocorrem mais comumente durante a Semana Universitária, evento anual da UnB promovida pelo DEX. Consulte o(a) coordenador(a) de curso ou seu centro acadêmico para se informar das iniciativas disponíveis e não deixe de participar. Além disso, a UnB oferece várias soluções para apoiar você caso haja alguma dificuldade acadêmica ou necessidade de apoio psicológico ou de ajuda socioeconômica.



## *Ajuda acadêmica*

### **Monitoria**

A atividade de monitoria permite conhecer novas práticas e experiências pedagógicas que visam fortalecer a articulação entre teoria e prática, bem como a integração curricular em diferentes aspectos. Um dos principais objetivos da monitoria é promover a cooperação mútua entre estudantes e professores(as), por meio da experimentação e da aprendizagem de diferentes atividades, propiciando melhor formação acadêmica e possibilitando os primeiros contatos com a docência.

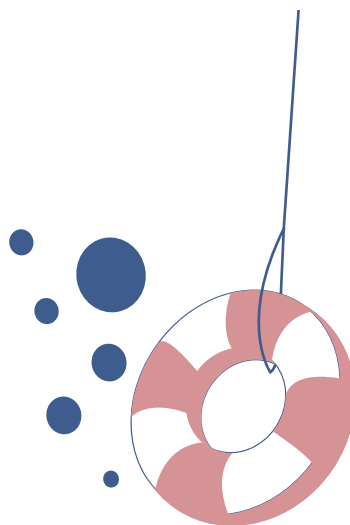
Em termos curriculares, a monitoria terá carga horária de 30h e será registrada no histórico escolar como atividade eletiva (módulo livre).

Se você tiver interesse em ser monitor(a) de alguma disciplina, procure o(a) professor(a) responsável, pois ele(a) lhe fornecerá as informações sobre o procedimento de seleção de monitores(as) daquela disciplina. Lembre-se, só é possível exercer monitoria em componentes curriculares nos quais você já tenha sido aprovado(a).



Informações adicionais podem ser consultadas em [www.deg.unb.br/monitoria-cao](http://www.deg.unb.br/monitoria-cao).





## ***Tutoria***

A tutoria de graduação integra o conjunto de ações do Decanato de Ensino de Graduação (DEG) que visam à melhoria da qualidade do ensino e da aprendizagem, para a redução dos índices de reprovação e evasão na UnB. Trata-se, portanto, de um programa de apoio acadêmico em que estudantes mais experientes e com destacado desempenho acadêmico, sob a coordenação pedagógica docente, auxiliam outros(as) estudantes a se integrarem à Universidade e a potencializarem a aprendizagem.

No Programa de Tutoria de Graduação, os(as) estudantes tutores(as) são vinculados(as) a projetos e podem concorrer a bolsas com periodicidade mensal de pagamento.

Para a tutoria, é publicado um novo edital a cada semestre. Esse edital seleciona os projetos submetidos pelos professores(as) que tenham interesse em formar um projeto de tutoria. Nesse edital são descritos critérios relacionados à submissão de projetos de tutoria, seleção de tutores(as) para cada programa de tutoria entre outras informações relevantes. Os editais para a seleção dos projetos de tutoria são publicados em [www.deg.unb.br/editais](http://www.deg.unb.br/editais) e a seleção dos(as) tutores(as) para cada projeto é feita no âmbito de cada unidade acadêmica. As atividades de tutoria serão atestadas por meio de declaração de participação emitida ao final do projeto.



Informações adicionais podem ser obtidas no endereço  
<http://www.deg.unb.br/tutoria-caa>.

## ***Cuidando da Saúde mental***

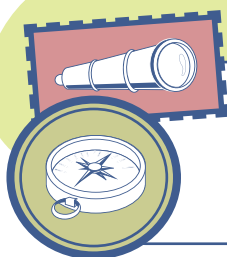
### ***Apoio Psicológico***

A UnB tem uma estrutura de acolhimento psicossocial, psicológico e nutricional preparada para receber os(as) estudantes, com prioridade para aqueles(as) que estiverem em situação de crise psíquica e vulnerabilidade socioeconômica.



Para buscar esse atendimento, basta enviar e-mail para [coapsicossocial@unb.br](mailto:coapsicossocial@unb.br) ou [dasu@unb.br](mailto:dasu@unb.br).

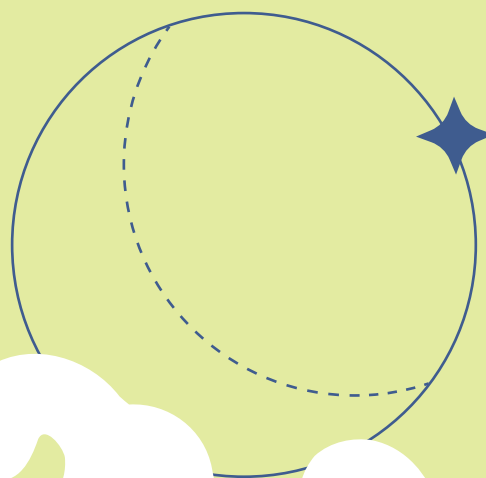
Com o objetivo de promover a saúde, prevenir agravos e promover acolhimento, são oferecidos, também, acolhimentos coletivos, oficinas de habilidades sociais por meio de vivências, para trabalhar a comunicação, a assertividade, a empatia e o manejo de situação de conflitos. São ofertados, ainda, cursos com temáticas relacionadas à saúde mental, Mindfulness ou atenção plena entre outros.



Para saber mais, basta ficar atento às redes sociais do DAC ou enviar e-mail para [coredes@unb.br](mailto:coredes@unb.br).

---

Há também o projeto Acolhimento, que reúne ações contínuas de construção da cultura de acolhimento na UnB. Nesse projeto, a CoEduca oferece diversas atividades, tanto aquelas específicas de recepção aos(as) calouros(as), quanto oficinas com objetivo de incentivar relações mais acolhedoras entre toda a comunidade acadêmica. Para saber mais sobre esse serviço, acompanhe as redes sociais do DAC ou envie e-mail para: [coeduca@unb.br](mailto:coeduca@unb.br), [coeducafup@unb.br](mailto:coeducafup@unb.br), [coeducafce@unb.br](mailto:coeducafce@unb.br) ou [dasu@unb.br](mailto:dasu@unb.br).

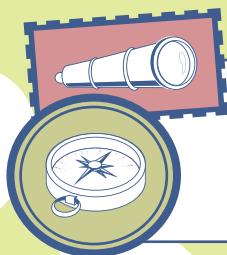


## ***Ajuda socioeconômica***

Existem muitos programas e iniciativas que visam a permanência dos(as) estudantes socioeconomicamente vulneráveis e/ou em risco social na UnB. Esses programas oferecem desde instalações para moradia até alimentação, passando por auxílios em dinheiro para manutenção das necessidades básicas. Essas ações constituem a Política de Assistência Estudantil da UnB. Se você se enquadra nessa situação, precisa ficar atento(a) às regras e prazos para participar desses programas e ter direito aos benefícios.

Alguns exemplos de programas estão listados abaixo.

- Programa Bolsa Alimentação no Restaurante Universitário
- Programa Moradia Estudantil da Graduação (PME-G) nas modalidades Auxílio Moradia, Vaga na Casa do(a) Estudante Universitário(a) (CEU) e Auxílio Transporte
- Programa Auxílio Socioeconômico (PASEUnB)
- Programa Auxílio Creche (PACreche)



Para conferir os editais dos programas de bolsas e auxílios do DAC acesse: [www.dac.unb.br](http://www.dac.unb.br).

## ***Lista de abreviaturas***

ANDIFES – Associação Nacional de Dirigentes de Instituições Federais de Ensino Superior

APRENDER – Plataforma de Acesso aos Ambientes Virtuais de Aprendizagem

CA – centro acadêmico

CEAD – Centro de Educação a Distância da UnB

CEG – Câmara de Ensino de Graduação

CEPE – Conselho de Ensino, Pesquisa e Extensão

DEG – Decanato de Ensino de Graduação

DEX – Decanato de Extensão

DPG – Decanato de Pós-Graduação

EAD – ensino a distância

IFE – instituição federal de ensino superior

IRA – Índice de Rendimento Acadêmico

MOODLE – software livre de apoio à aprendizagem em ambiente virtual

PPC – projeto pedagógico do curso

SAA – Secretaria de Administração Acadêmica

SEI – Sistema Eletrônico de Informação

SIGAA – Sistema de Administração de Atividades Acadêmicas

TCC – trabalho de conclusão de curso

TCE – termo de compromisso de estágio

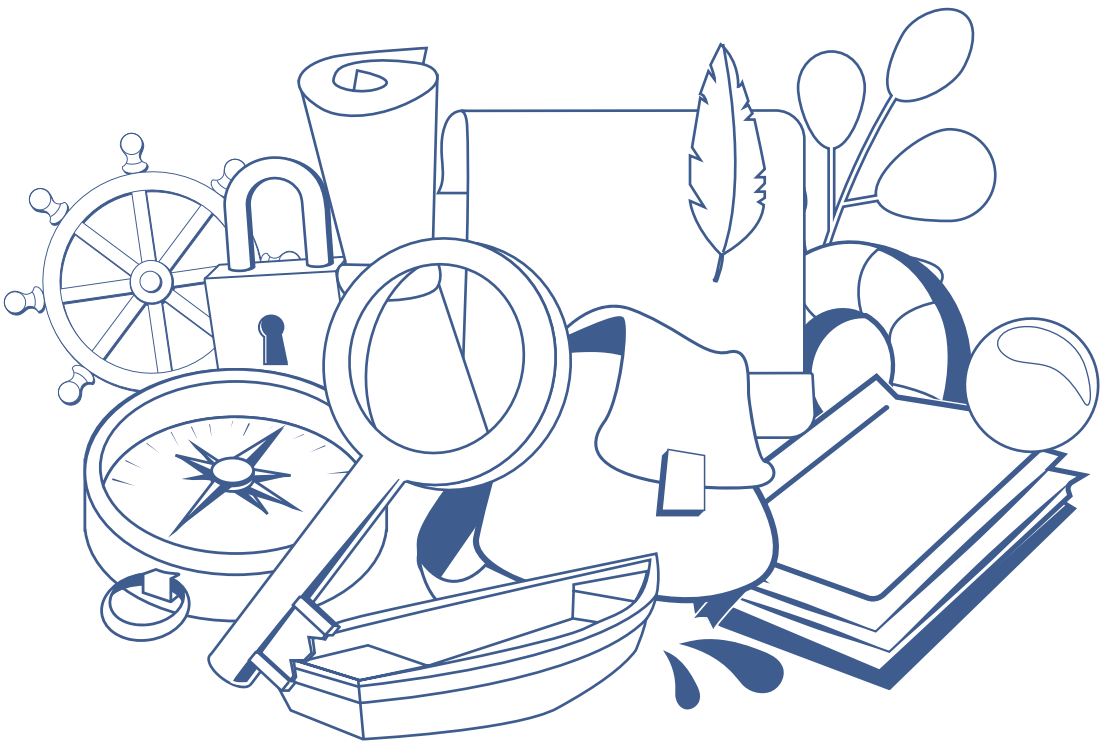
TJ – trancamento parcial de matrícula excepcional e justificado

TR – trancamento parcial de matrícula ou trancamento automático de disciplina

UAB – Universidade Aberta do Brasil

UnB – Universidade de Brasília

# ***Meu planner***



-----

-----

# ***Sobre mim***

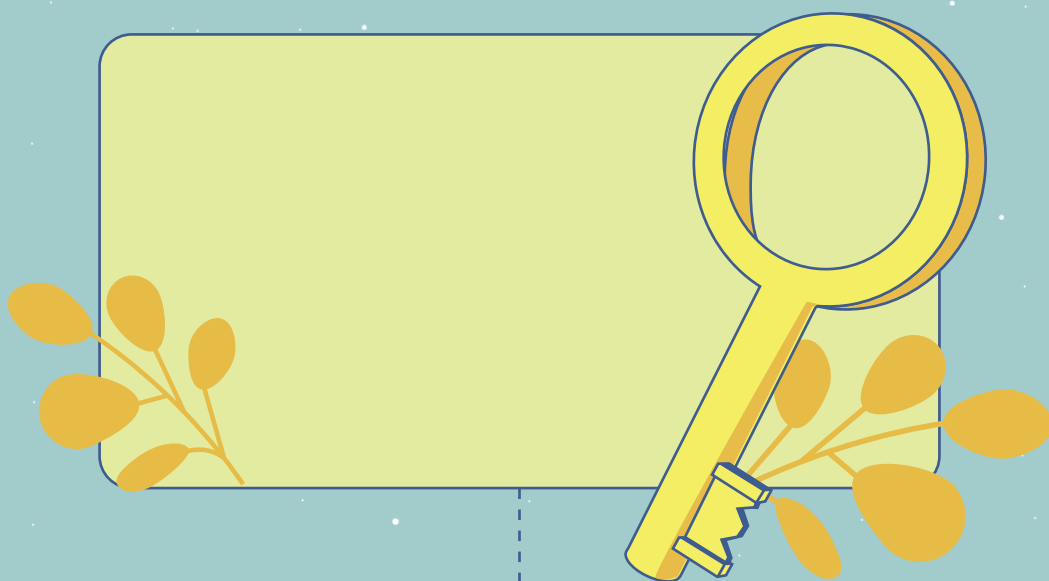
Nome: \_\_\_\_\_

Curso: \_\_\_\_\_

Contato: \_\_\_\_\_

Redes Sociais: \_\_\_\_\_

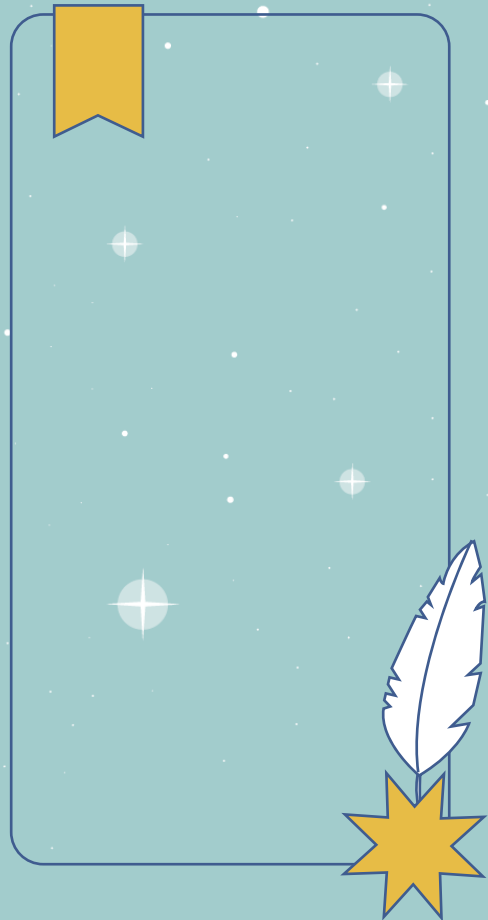
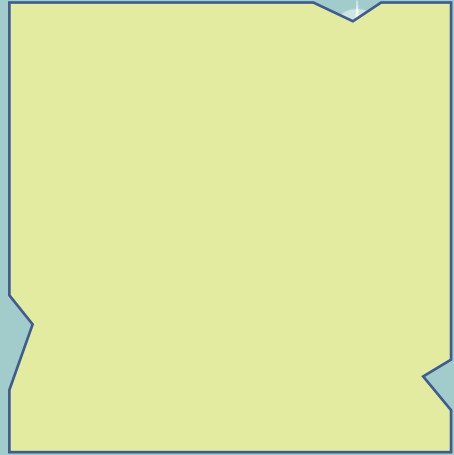
Tipo Sanguíneo: \_\_\_\_\_





Handwriting practice lines consisting of a solid top line, a dashed middle line, and a solid bottom line. There are six such sets of lines.

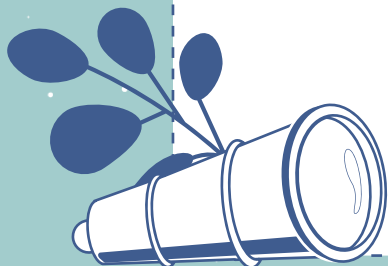
Handwriting practice lines consisting of a solid top line, a dashed middle line, and a solid bottom line. There are six such sets of lines.







***Para assistir  
voltando para casa***



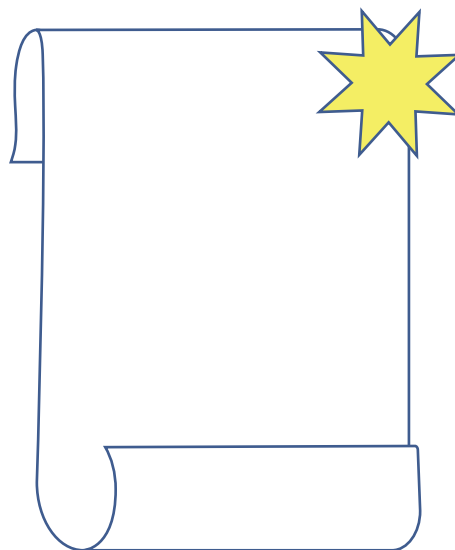
***Para escutar no 110***





# *Minhas Leituras*

Handwriting practice lines consisting of two columns of ten dashed lines each, intended for recording reading titles.





# *Minhas Leituras*

-----

-----

-----

-----

-----

-----

-----

-----

-----

-----

-----

-----

-----

-----

-----

-----

-----

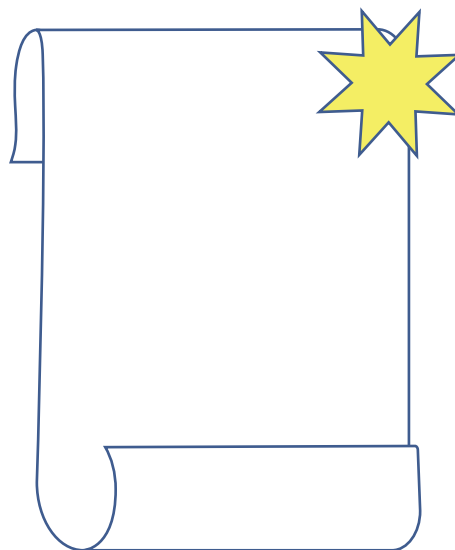
-----

-----

-----

-----

-----









# **Semestre**

<b>horário</b>	<b>seg</b>	<b>ter</b>	<b>qua</b>	<b>qui</b>	<b>sex</b>	<b>sáb</b>







# Semestre

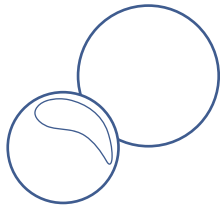
<b>horário</b>	<b>seg</b>	<b>ter</b>	<b>qua</b>	<b>qui</b>	<b>sex</b>	<b>sáb</b>



Empty rounded rectangular box for notes.

Empty rounded rectangular box for notes.





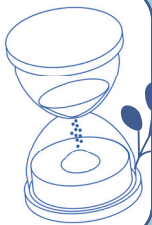
# Semestre

<i>horário</i>	<i>seg</i>	<i>ter</i>	<i>qua</i>	<i>qui</i>	<i>sex</i>	<i>sáb</i>

 **Local**

[Empty rounded rectangular box for notes]

[Empty rounded rectangular box for notes]





# Semestre

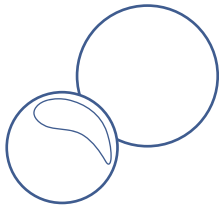
horário	seg	ter	qua	qui	sex	sáb



**Local**

Empty rounded rectangular box for notes or details.





# Semestre

<i>horário</i>	<i>seg</i>	<i>ter</i>	<i>qua</i>	<i>qui</i>	<i>sex</i>	<i>sáb</i>








# Semestre

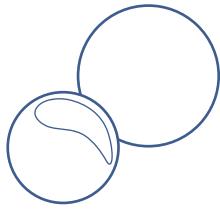
horário	seg	ter	qua	qui	sex	sáb

  
**Local**

[Empty rounded rectangular box for notes]

[Empty rounded rectangular box for notes]






# Semestre

<i>horário</i>	<i>seg</i>	<i>ter</i>	<i>qua</i>	<i>qui</i>	<i>sex</i>	<i>sáb</i>

 **Local**

[Empty rounded rectangular box for notes]

[Empty rounded rectangular box for notes]







# Semestre

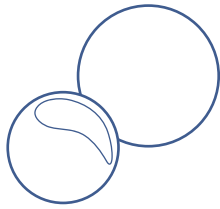
horário	seg	ter	qua	qui	sex	sáb



**Local**

Empty rounded rectangular box for notes or additional information.






# Semestre

<i>horário</i>	<i>seg</i>	<i>ter</i>	<i>qua</i>	<i>qui</i>	<i>sex</i>	<i>sáb</i>

 **Local**

[Empty rounded rectangular box for notes]

[Empty rounded rectangular box for notes]





# Semestre

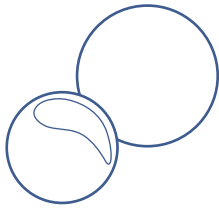
horário	seg	ter	qua	qui	sex	sáb



Empty rounded rectangular box for notes.

Empty rounded rectangular box for notes.





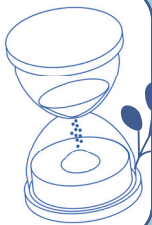
# Semestre

horário	seg	ter	qua	qui	sex	sáb

 **Local**

[Empty rounded rectangular box for notes]

[Empty rounded rectangular box for notes]





# Semestre

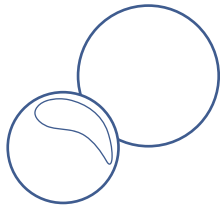
<i>horário</i>	<i>seg</i>	<i>ter</i>	<i>qua</i>	<i>qui</i>	<i>sex</i>	<i>sáb</i>



Empty rounded rectangular box for notes.

Empty rounded rectangular box for notes.






# Semestre

<i>horário</i>	<i>seg</i>	<i>ter</i>	<i>qua</i>	<i>qui</i>	<i>sex</i>	<i>sáb</i>

  
**Local**

[Empty rounded rectangular box for notes]

[Empty rounded rectangular box for notes]





# Semestre

horário	seg	ter	qua	qui	sex	sáb



Empty rounded rectangular box for notes.

Empty rounded rectangular box for notes.



# ***Sobre a UnB***

Matéria Favorita:

Matéria mais difícil:

Lugar mais bonito na UnB:

Melhor lugar para socializar na UnB:

Melhor refeição na UnB:

Melhor lugar para dormir na UnB:



# ***Não é o fim do caminho...***

corte e entregue para um(a) calouro(a),  
 para um(a) professor(a), um(a) amigo(a).



"Todo caminho da gente é resvaloso.  
Mas também, cair não prejudica demais - a  
gente levanta, a gente sobe, a gente volta!  
O correr da vida embrulha tudo, a vida  
é assim: esquentada e esfria, apertada e daí  
afrouxa, sossega e depois desinquieta.  
O que ela quer da gente é coragem."

Guimarães Rosa

1ª edição

2022.1